

**Deauthorisierung von
ArcGIS Desktop 10.5 Single Use
(englische Oberfläche)**

**ohne Internetverbindung¹⁾
(Dezember 2016)**

Inhalt

1	Einleitung	3
2	Voraussetzungen für die Deautorisierung.....	3
3	Deautorisierung der Lizenzen	3
4	Weitere Informationen.....	7

1 Einleitung

In diesem Dokument wird die Deautorisierung für ArcGIS Desktop 10.5 Single Use auf einem Rechner ohne Internetanschluss beschrieben.

2 Voraussetzungen für die Deautorisierung

Folgende Voraussetzungen müssen für die Deautorisierung erfüllt sein:

- Für die Deautorisierung sind Administratorenrechte notwendig.
- ¹⁾ Sie haben einen weiteren Rechner mit Internetanschluss für den Transfer der Autorisierungsdateien.

3 Deautorisierung der Lizenzen

1. Gehen Sie unter Windows 7 auf **Start > Alle Programme > ArcGIS** und starten den ArcGIS Administrator oder tippen Sie in Windows 10 den Namen **ArcGIS Administrator** in das Windows Suchfeld ein.
2. Nach dem Start des ArcGIS Administrators markieren Sie den Ordner **Support Operations** und betätigen die Schaltfläche **Deauthorize**.

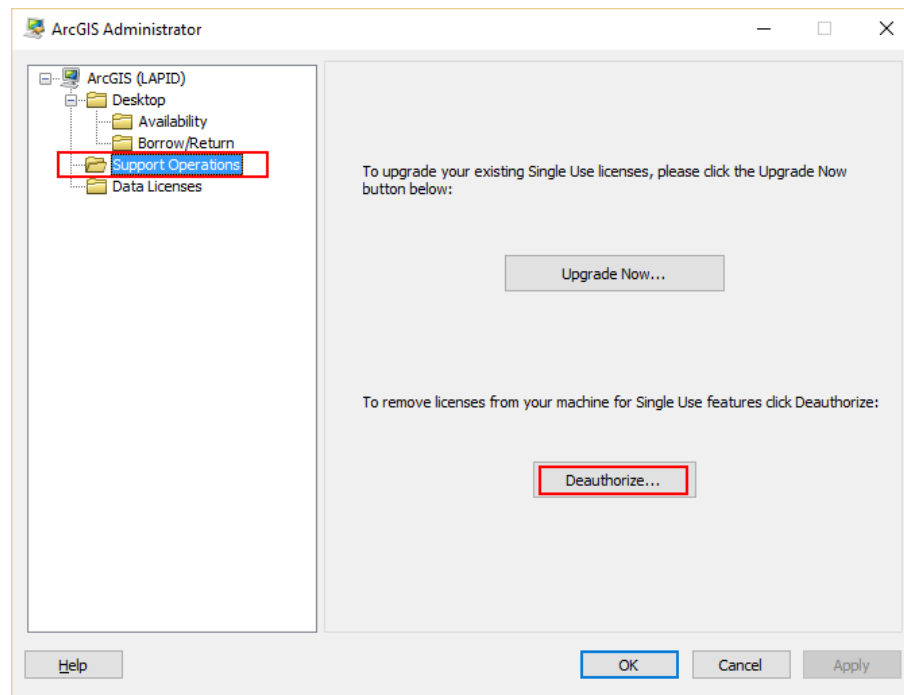


Abb. 1: Start der Deautorisierung

3. Wählen Sie im nächsten Schritt **Deauthorize at Esri's website or by email to receive your deauthorization file** aus.

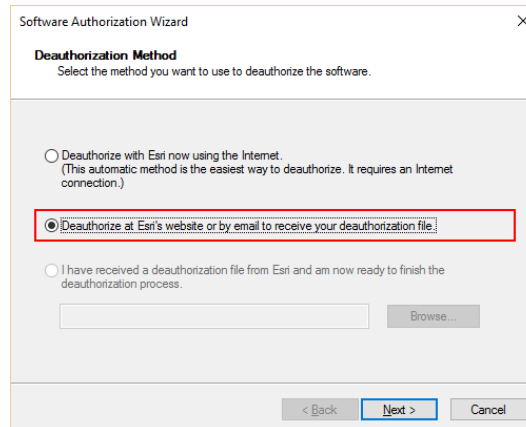


Abb. 2: Deautorisierungsmethoden

4. Im Anschluss haken Sie die Lizenzen an, welche Sie deautorisieren möchten. Bereits ausgelaufene Lizenzen dürfen nicht mit angehakt werden, da dies im weiteren Prozess zu einem Fehler führt.

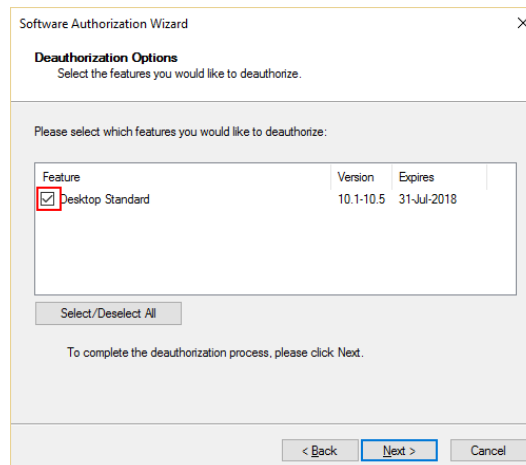


Abb. 3: Auswahl der Lizenzen

5. Im nächsten Schritt gehen Sie auf **Save** (Abb. 4). Hierbei wird eine *Deauthorization Request Datei* mit dem Namen **deauthorize.txt** erstellt, die Sie von einem Rechner mit Internetanschluss entweder auf die im Pkt. 6 folgende **My Esri Webseite** hochladen oder an authorize@esri.com per E-Mail versenden. Im Anschluss beenden Sie den Prozess durch klicken auf **Finish**.

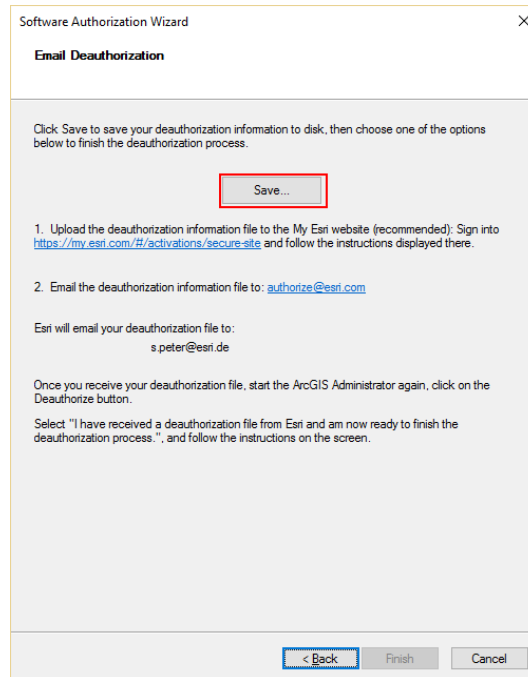


Abb. 4: Speichern der Informationen zur Deautorisierung

6. Falls Sie die Datei auf My Esri hochladen möchten, folgen Sie diesem Link <https://my.esri.com>, melden sich mit Ihrem Esri Konto an, wählen das Menü **Eigene Organisation** und das Register **Lizenzierung**. Im Anschluss klicken Sie auf den Link **zusätzliche Lizenzierungsformulare** sowie **Betrieb in geschlossenen Umgebungen**. Betätigen Sie danach die Schaltfläche **Durchsuchen**, wählen die Datei **deauthorize.txt** aus und gehen auf den Schaltknopf **Hochladen** (siehe Abb. 5).

Bitte beachten

Bei der Zusendung Ihrer Daten an authorize@esri.com per E-Mail, erhalten Sie eine *.respc-Datei zurück.

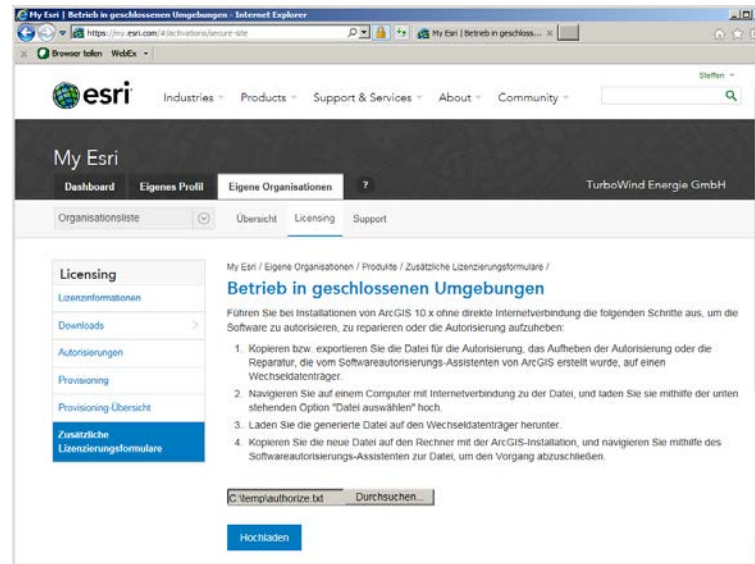


Abb. 5: Internetportal zum Hochladen der deauthorize.txt-Datei

7. Sie erhalten die Möglichkeit eine Antwort-Datei (engl. Response-File) zu speichern. Die Datei hat den Namen **deauthorization.respc**. Klicken Sie auf die Schaltfläche **Lizenzdatei herunterladen** oder wählen ggf. den Dialog **Speichern unter**.

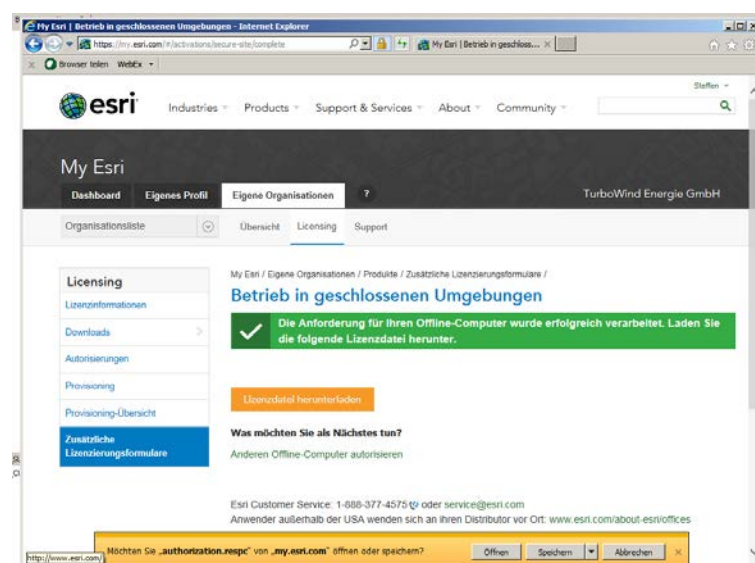


Abb. 6: Herunterladen der deauthorization.respc-Datei

8. Nachdem Sie die Datei erhalten haben, starten Sie den ArcGIS Administrator erneut, markieren den Ordner **Support Operations** und wählen die Schaltfläche **Deauthorize**, danach die Option **I have received an authorization file from Esri [...]**, gehen auf **Browse** und wählen die erhaltene *.respc-Datei aus (Abb. 7).

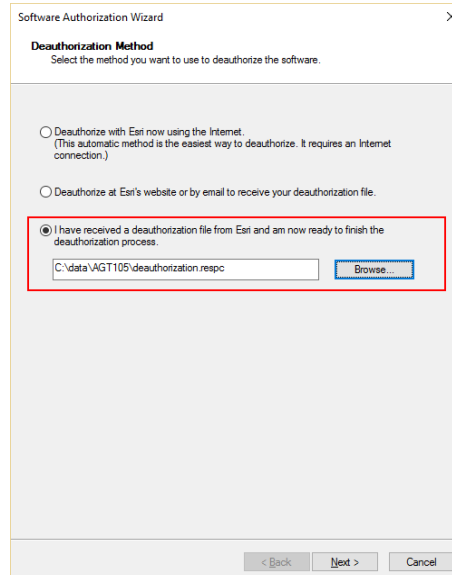


Abb. 7: Einbinden der *.respc-Datei

9. Im nächsten Schritt wird/werden Ihre Lizenz(en) ausgespielt und der Deautorisierungsprozess ist damit abgeschlossen. Beenden Sie den Prozess mit Finish.

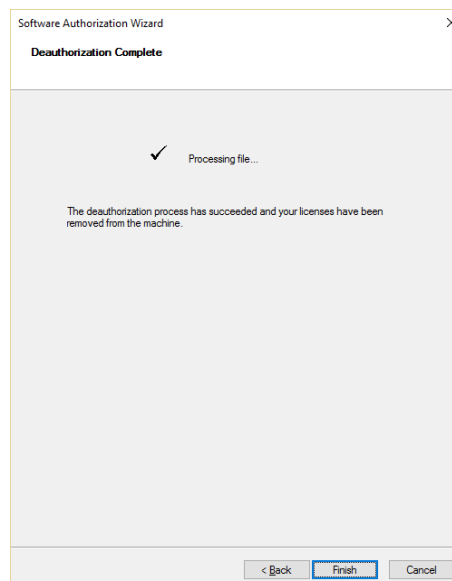


Abb. 8: Fertigstellen der Deautorisierung

4 Weitere Informationen

Bitte prüfen Sie im ArcGIS Administrator Ihre Lizenz(en). Markieren Sie hierzu den Ordner **Availability**, worauf Ihre Lizenz(en) im nebenstehenden Fenster angezeigt wird/werden. Es sollte in der Spalte **Authorized** ein **No** bei den Lizenzen vermerkt sein, die Sie deautorisiert haben.