

**Autorisierungsanleitung
von Erweiterungen für
ArcGIS 10.2.x for Desktop Single Use
mit deutscher Oberfläche**

**ohne Internetanschluss¹⁾
(September 2014)**

Inhalt

1	Einleitung	3
2	Voraussetzungen für die Autorisierung	3
3	Autorisierung der Lizenzen	3
4	De-Autorisierungsprozess.....	9

1 Einleitung

In diesem Dokument wird die Autorisierung von ArcGIS 10.2.x for Desktop Single Use Erweiterungen auf einem Rechner ohne Internetanschluss beschrieben. ¹⁾ Sie benötigen für die Installation und Autorisierung Administratorenrechte sowie einen weiteren Rechner mit Internetanschluss für den Transfer der Autorisierungsdateien.

2 Voraussetzungen für die Autorisierung

Folgende Voraussetzungen müssen für die Autorisierung erfüllt sein:

- Die ArcGIS for Desktop Hauptlizenz (Advanced, Standard, Basic) ist autorisiert.
- Es wurde eine Provisioning-Datei erstellt oder
- Sie haben Ihre Lizenz(en) aus dem Lieferschein oder von der Webseite [My Esri](#) entnommen.
- Für die Autorisierung sind Administratorenrechte notwendig. Bitte melden Sie sich als Administrator an. Es reicht nicht den ArcGIS Administrator als Administrator zu starten.

3 Autorisierung der Lizenzen

1. Gehen Sie auf **Start > Alle Programme > ArcGIS**, starten den **ArcGIS Administrator** und markieren den Ordner **Desktop**.
2. Ihr ArcGIS Desktop *Single Use* Softwareprodukt ist bereits ausgewählt. Betätigen Sie die Schaltfläche **Jetzt autorisieren**.

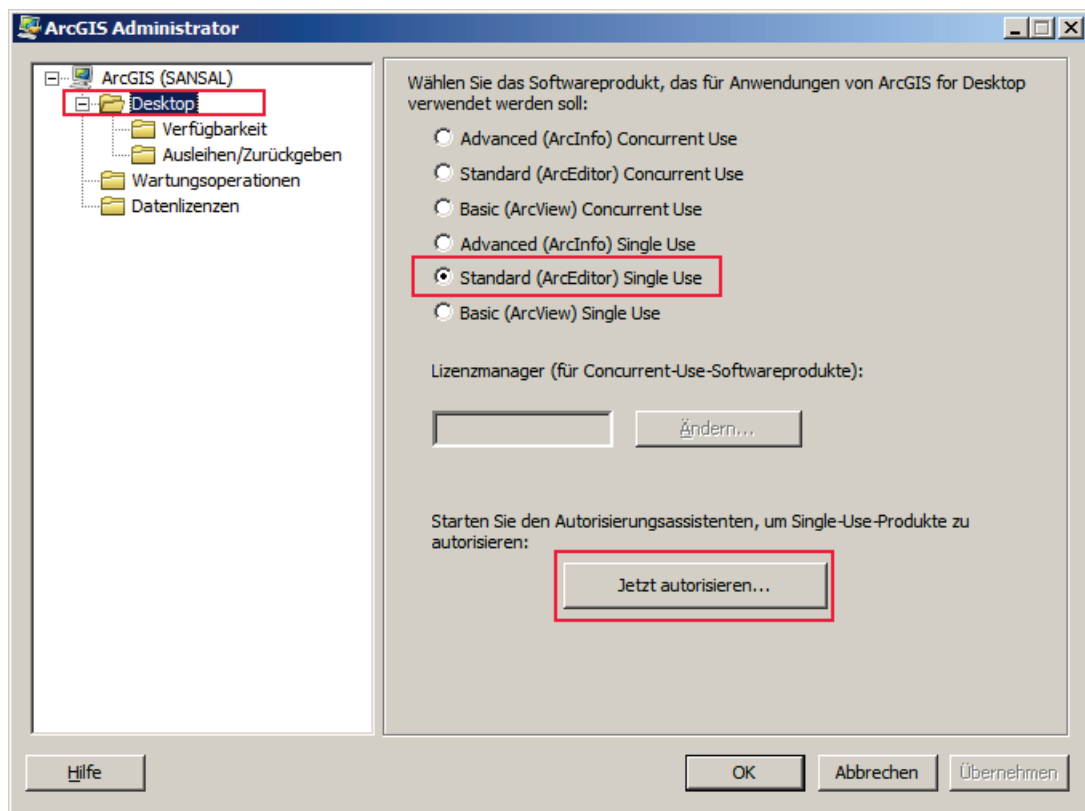


Abb. 1: Autorisierungsoptionen

3. Falls Sie eine Provisioning-Datei erstellt haben, dann wählen Sie die Option **Ich habe eine Autorisierungsdatei von Esri erhalten** [...]. Andernfalls nutzen Sie *Ich habe die Software bereits autorisieren lassen und möchte zusätzliche Erweiterungen autorisieren*.

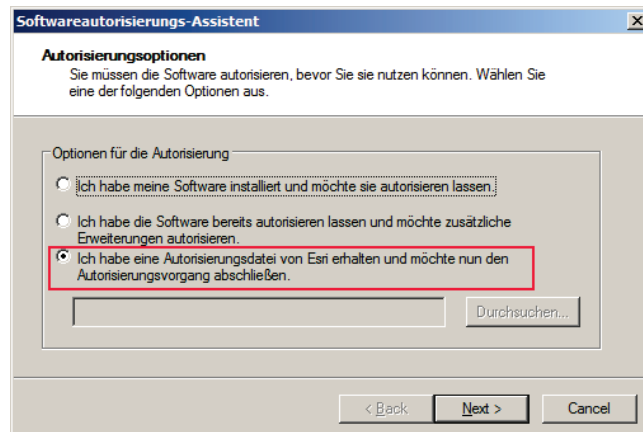


Abb. 2: Autorisierungsoptionen

4. Markieren Sie im nächsten Schritt **Autorisieren Sie die Software über die Webseite von Esri oder per E-Mail**.

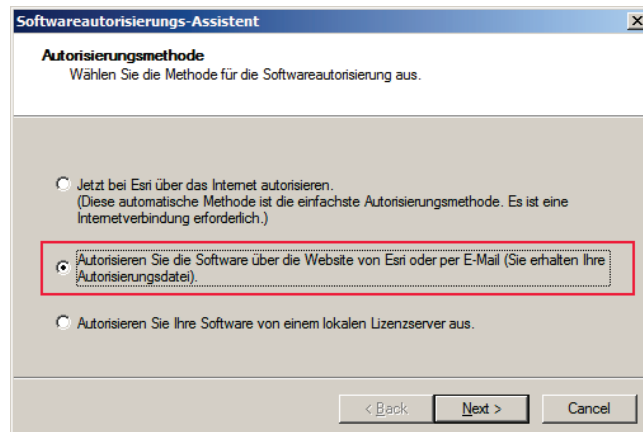


Abb. 3: Autorisierungsmethoden

5. Falls Sie eine Provisioning-Datei verwenden, dann sind im folgenden Schritt (Abb. 4) alle Informationen bereits eingetragen. Andernfalls ist es erforderlich diese Daten per Hand einzugeben. Prüfen Sie, ob alle Angaben richtig sind und korrigieren Sie sie gegebenenfalls. Bitte verwenden Sie keine Umlaute und keine Sonderzeichen.

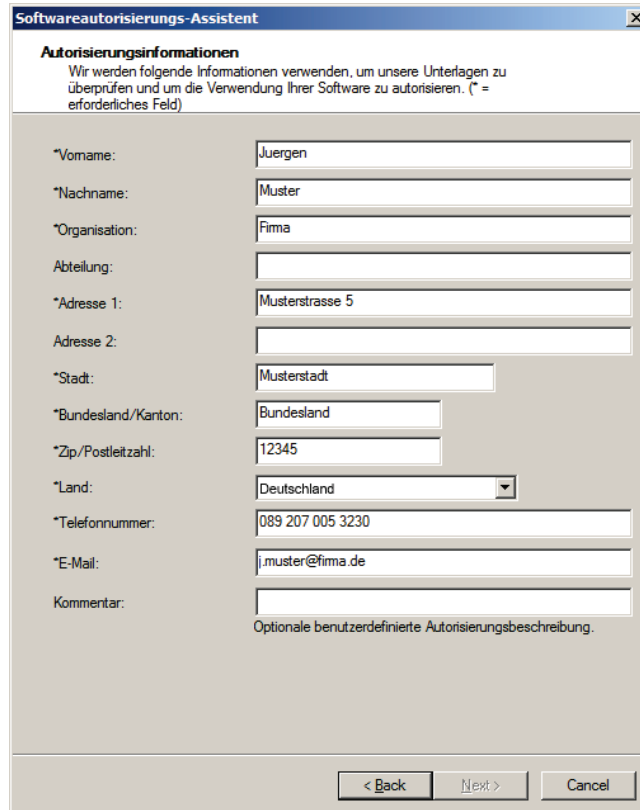


Abb.4: Autorisierungsinformationen Teil I

- Wählen Sie im nächsten Schritt (Abb. 5) Ihre Organisation, Ihre Branche und die Art Ihrer Tätigkeit bei Ihrer Organisation bzw. Ihrer Firma aus. Klicken Sie hierfür auf die jeweilige Schaltfläche. Bitte nehmen Sie auch über die Schaltfläche Anzeigen die *Datenschutzrichtlinien von Esri* zur Kenntnis.

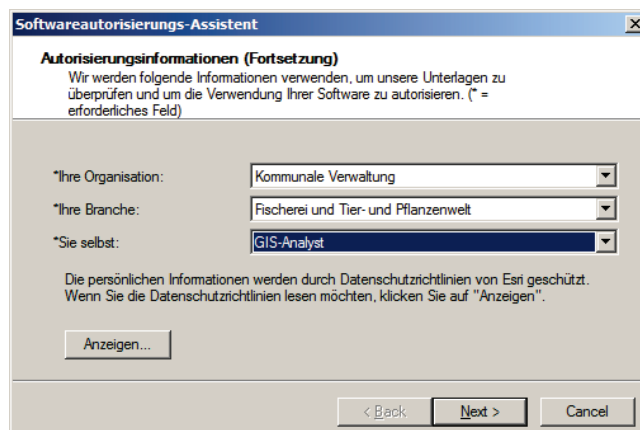


Abb.5: Autorisierungsinformationen Teil II

- Falls Sie eine Provisioning-Datei nutzen, dann sind in der nächsten Dialogbox bereits Ihre Autorisierungsnummer(n) der ArcGIS for Desktop Erweiterung(en) eingetragen. Andernfalls tragen Sie sie per Hand ein.

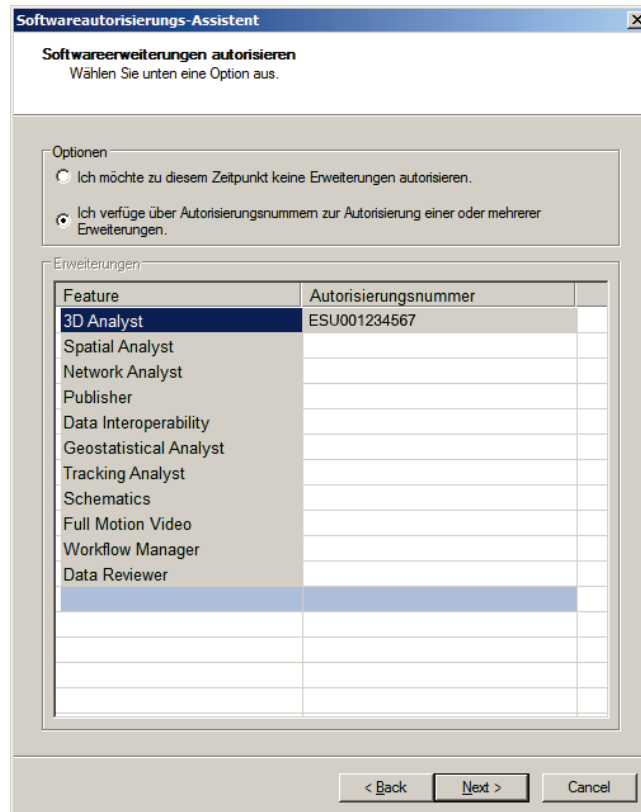


Abb.6: Angabe Ihrer Autorisierungsnummer

Markieren Sie mit der Maus ein freies Feld neben einer Erweiterung. Tippen Sie in dieses Feld, um die Autorisierungsnummern einzutragen.

Bitte beachten:

Für die **ArcGIS VBA Compatibility** tragen Sie im nächsten freien Feature-Feld das Kurzwort **VBA** ein. Sie benötigen hierfür eine separate Autorisierungsnummer. Diese Nummer ist identisch mit der von ArcGIS 10.0. Sollten Sie unausweichlich VBA nutzen und haben keine Autorisierungsnummer, so melden Sie sich bitte beim Esri Vertriebsinnendienst.

Sollte die Schaltfläche *Next >* ausgegraut sein, dann prüfen Sie Ihre Lizenznummer. Gehen Sie hierfür auf <https://my.esri.com>, loggen sich ein und prüfen die Lizenznummer, indem Sie die Schaltfläche *Eigene Organisationen* betätigen, > zuerst den Link *Produkte aufrufen* > und anschließend *Autorisierungen auswählen*. > Über *Filteroptionen anzeigen* können Sie die Suche nach dem jeweiligen ArcGIS Produkt eingrenzen. > Lesen Sie die Lizenznummer im Anschluss aus.

8. In der nächsten Dialogbox gelangen Sie zu **Softwareerweiterungen evaluieren**. Hier haben Sie die Möglichkeit Erweiterungen für einen Zeitraum von 60 Tagen zu testen. Wenn Sie diese Erweiterungen nicht mit installiert haben, dann können Sie das nachträglich noch tun. Nach der Autorisierung steht Ihnen diese Erweiterung für 60 Tage voll zur Verfügung. Nach Ablauf der Frist werden Sie informiert. Sie haben dann die Möglichkeit, die Erweiterungen zu bestellen. Andernfalls steht Ihnen die Funktionalität dieser Erweiterung(en) nicht mehr zur Verfügung.

9. Markieren Sie die jeweilige **Erweiterung** und betätigen den **Pfeil ->**, sodass die gewünschte Erweiterung im rechten Fenster erscheint. Sie erhalten dann testweise diese Erweiterung mit Ihrem bereits bestellten Lizenzpaket.

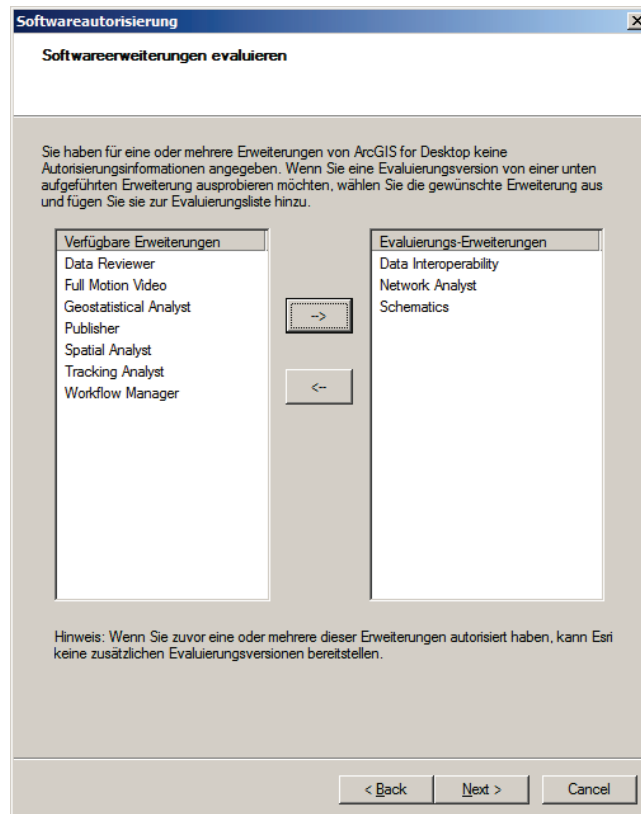


Abb. 7: Erweiterungen testen

10. Im nächsten Schritt gehen Sie auf **Speichern**. Hierbei wird eine *.txt Datei erstellt mit dem Namen *authorize.txt*, die Sie von einem Rechner mit Internetanschluss entweder auf die folgende My Esri Webseite hochladen oder an authorize@esri.com per E-Mail versenden. Im Anschluss beenden Sie durch klicken auf **Finish**.

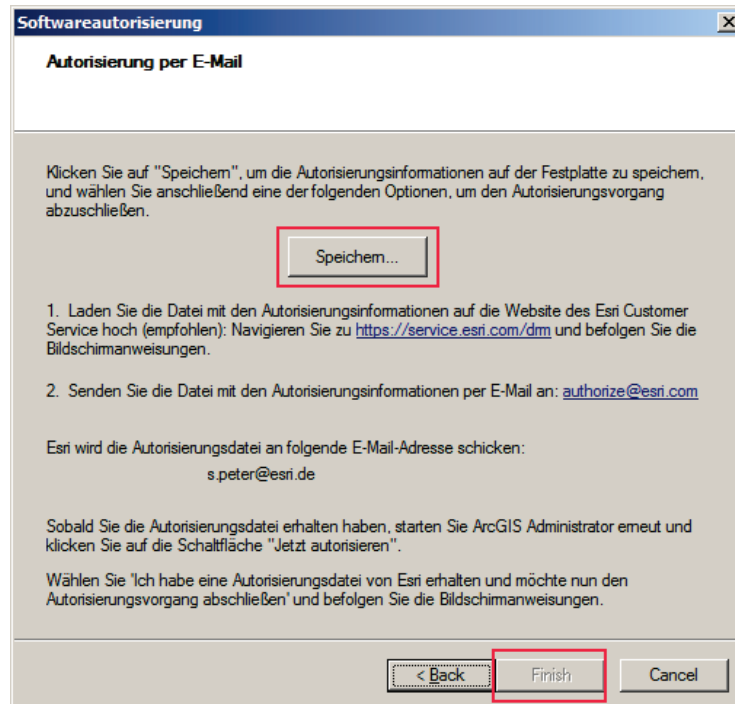


Abb. 8: Speichern aller Informationen zur Autorisierung

11. Falls Sie die Datei hochladen möchten, folgen Sie diesem Link <https://service.esri.com/drm> und melden sich mit Ihrem Esri Konto an.
12. Auf der Webseite *Betrieb in geschlossenen Umgebungen* betätigen die Schaltfläche **Durchsuchen**, wählen Sie die Datei **authorize.txt** aus und gehen auf den Schaltknopf **Hochladen**.

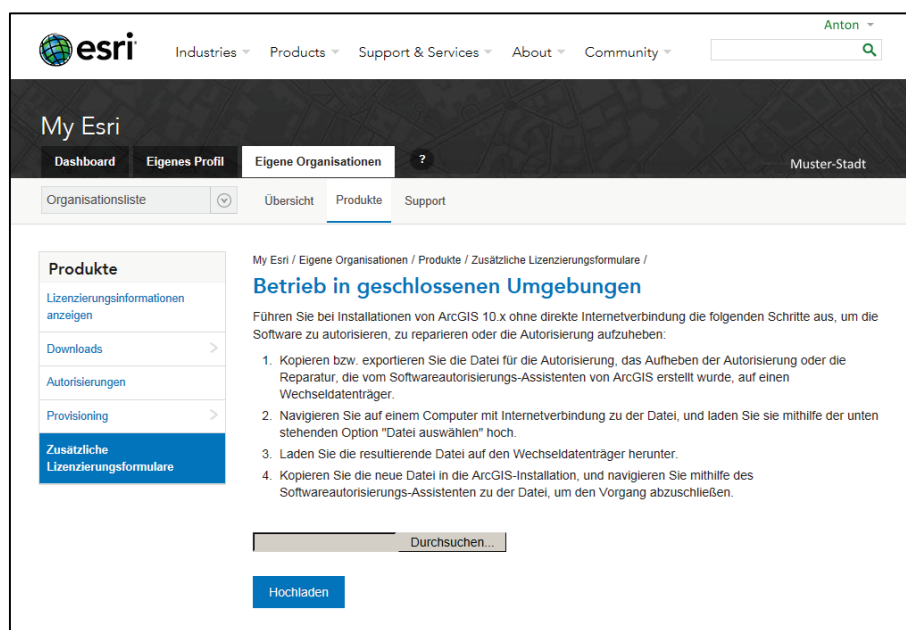


Abb. 9: Internetportal zum Hochladen der authorize.txt-Datei

Bitte beachten

Auch bei der Zusendung Ihrer Daten an authorize@esri.com per E-Mail, erhalten Sie eine *.respc-Datei zurück.

Sollten Sie beim Hochladen der service.txt die Meldung erhalten: *Beim Verarbeiten der Datei ist ein Problem aufgetreten. Stellen Sie sicher, dass Sie die richtige ArcGIS-Installationsdatei ausgewählt haben*, dann prüfen Sie die Datei und wiederholen das Hochladen. Sollten Sie diese Meldung erneut erhalten, dann kontaktieren Sie bitte den [Technischen Support](#).

13. Sie erhalten die Möglichkeit eine Antwort-Datei (engl. Response-File) zu speichern. Es handelt sich hierbei um eine Datei mit der Endung *.respc.
14. Nachdem Sie die Datei erhalten haben, starten Sie den ArcGIS Administrator erneut, wählen die Schaltfläche **Jetzt autorisieren**, danach die Option **Ich habe eine Autorisierungsdatei von Esri erhalten [...]**, gehen auf **Durchsuchen** und wählen die erhaltene *.respc-Datei aus.

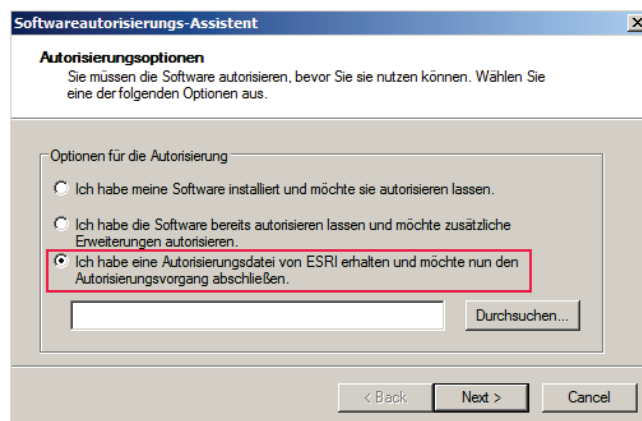


Abb.10: Einbinden der *.resps-Datei

15. Gehen Sie auf **Next**. Im Anschluss werden Ihre neuen Lizenz(en) eingespielt und der Autorisierungsprozess ist damit abgeschlossen.

4 De-Autorisierungsprozess

Im Fall eines Umzugs Ihrer ArcGIS Desktop 10.2.x Software auf einen anderen Rechner ist es erforderlich Ihre Lizenz an den internationalen Lizenzserver von Esri zurück zu geben. Das erfolgt im De-Autorisierungsprozess. Hierbei wird die Lizenz auf Ihrem Rechner entfernt, sodass Sie dieselbe Lizenz auf einem anderen Rechner weiter nutzen können. Nach erfolgter De-Autorisierung können Sie die Lizenz erneut autorisieren.

Im Falle eines Defektes an Ihrem Rechner, der einen Zugang unmöglich macht, melden Sie sich bitte beim [Technischen Support](#) und beantragen die erneute Aktivierung Ihrer Lizenz.