

City Engine 2016.1

Installation und Autorisierung

auf Windows Betriebssystemen
(November 2016)

Inhalt

1	Einleitung	3
2	Voraussetzungen.....	3
3	Vorgehensweise.....	3
4	Weitere Informationen.....	6

1 Einleitung

In diesem Dokument wird die Installation von CityEngine 2016.1 auf Betriebssystemen von Microsoft Windows beschrieben. Informationen für die Installation auf Mac OS sowie Linux finden Sie unter diesem [Link](#) auf Englisch.

2 Voraussetzungen

Sie haben das Installationspaket CityEngine 2016.1 vom [My Esri](#) Kundenportal heruntergeladen. Bitte informieren Sie sich zu den aktuellen Systemvoraussetzungen für CityEngine 2016.1 unter [weitere Informationen](#). Für die Installation sind Administratorenrechte notwendig.

3 Vorgehensweise

Gehen Sie bei der Installation wie folgt vor:

1. Schließen Sie auf dem Rechner alle geöffneten Anwendungen.
2. Wählen Sie danach das Verzeichnis aus, in welchem Sie die CityEngine-Installationsdatei abgelegt haben und starten Sie durch Doppelklicken auf die **CityEngine_2016_1_153185.exe** die Installation.
3. Im ersten Schritt werden Sie nach dem Ablagepfad der zu extrahierenden Dateien gefragt. Durch Bestätigen des Pfades und Schließen dieses Dialogs öffnet sich automatisch ein Fenster gemäß Abb. 1:

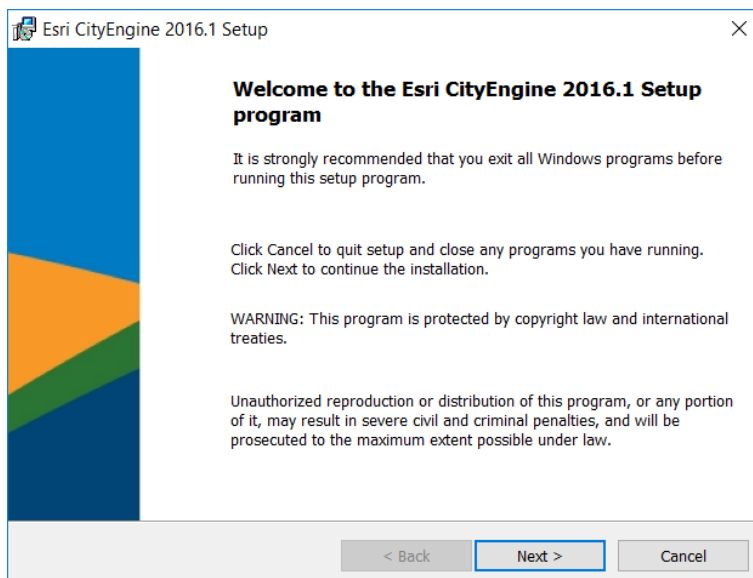


Abb. 1: Start-Fenster für die City Engine-Installation.

4. Daran anschließend werden Sie aufgefordert die Lizenzbestimmungen zu akzeptieren. Klicken Sie auf die Option **I accept the license agreement**.
5. Der Speicherpfad ist standardmäßig C:\Program Files\Esri\CityEngine2016.1\ Es wird empfohlen die Pfade wie vorgegeben zu belassen.

6. Danach folgt die Information *Ready to install the Program*. Mit **Install** beginnt die Installation und es erscheint die Information *Installing Esri CityEngine 2016.1*. Bitte warten Sie bis Abb. 2 erscheint:

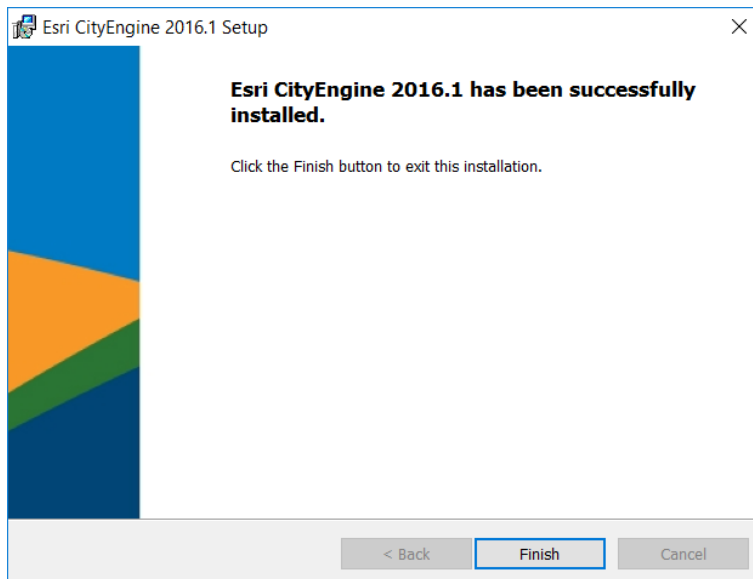


Abb. 2: Die Installation für City Engine 2016.1 ist abgeschlossen.

7. Beenden Sie den Installationsprozess durch Klicken auf **Finish**. Im Anschluss startet der **ArcGIS Administrator Wizard**.
8. Basierend auf Ihrer Lizenzstufe (Advanced oder Basic) sowie Lizenzart (Single Use oder Concurrent Use) wählen Sie bitte den korrekten Schaltknopf.

9. Bestätigen Sie die Einstellungen mit Klicken auf **OK**.

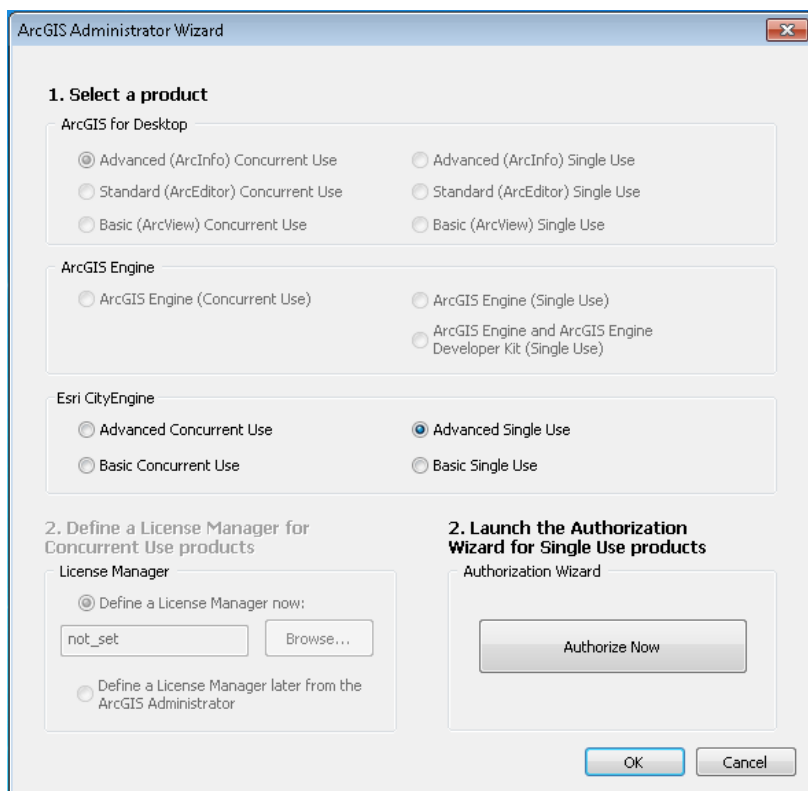


Abb. 3: Auswahl der Esri City Engine-Lizenzstufe.

Hinweis:

Wenn Sie eine Concurrent Use Lizenz nutzen möchten, müssen Sie zusätzlich noch den ArcGIS License Server Administrator entweder auf einem separaten Lizenzserver oder direkt auf Ihrem Rechner installieren. Bitte nutzen Sie die [Installations-/Autorisierungsanleitungen](#) für den ArcGIS Lizenzmanager 10.4.1 für weitere Informationen.

10. Der ArcGIS Administrator öffnet sich automatisch, bitte folgen Sie den Schritten der Autorisierung, um Ihre frisch installierte CityEngine 2016.1 zu autorisieren.
11. Verwenden Sie die Standard-Option *I have installed my software and need to authorize it.*

Hinweis:

Wenn Sie über eine Internetverbindung verfügen, wird diese Option von Esri empfohlen.

12. Füllen Sie die folgenden persönlichen Angaben aus und halten Ihre Autorisierungsnummer (z.B. ESU123456789) bereit. Die Autorisierungsnummer finden Sie im [My Esri](#) Kundenportal im Register **Autorisierung**. Klicken Sie auf die Schaltfläche **Finish** nachdem der Autorisierungsprozess beendet ist.

4 Weitere Informationen

CityEngine erstellt eine `esriLicense.config`-Datei im Verzeichnis `C:\ProgramData\Esri`. Diese Datei ist zum erfolgreichen Starten von CityEngine notwendig. In der Datei werden die im ArcGIS Administrator eingestellten Informationen zur derzeit verwendeten Lizenzstufe (Basic oder Advanced), zum Lizenzmodell (Float oder Fixed) sowie zum eingestellten Lizenzmanager gespeichert und beim Starten von CityEngine ausgelesen.

Zum Ändern der Lizenzstufe bzw. des Lizenzmodells oder Lizenzmanagers benötigt der Nutzer Schreibrechte auf diese Datei. Diese Einstellungen können am einfachsten über den **Esri CityEngine 2016.1 Administrator** (Start > Alle Programme > Esri) vorgenommen werden, der jedoch dazu mit Administratorrechten gestartet werden muss:

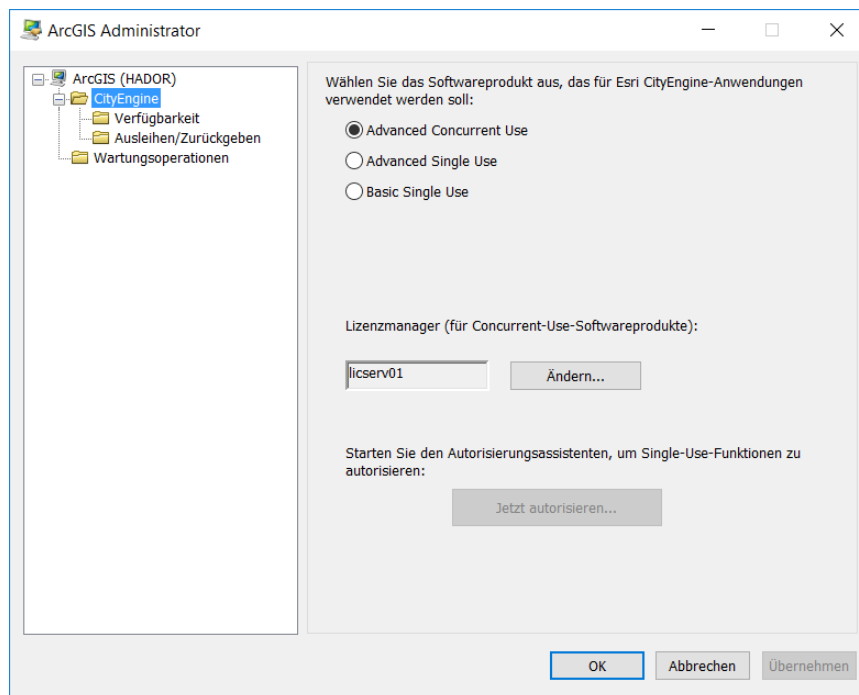


Abb. 4: CityEngine 2015.2 Administrator

Zusätzliche Informationen zur CityEngine finden Sie [hier](#) sowie im [CityEngine ResourceCenter](#).

Sollten Sie Fragen zur Installation, Autorisierung oder Verwendung der Esri CityEngine haben, dann [kontaktieren](#) Sie bitte den Technischen Support.