

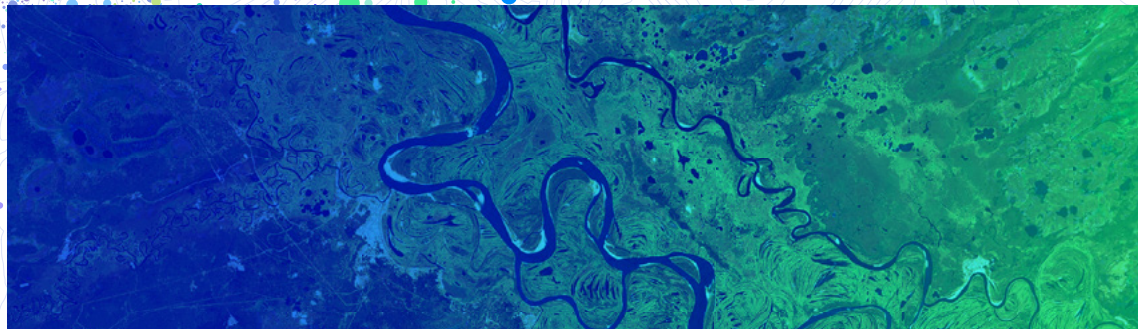
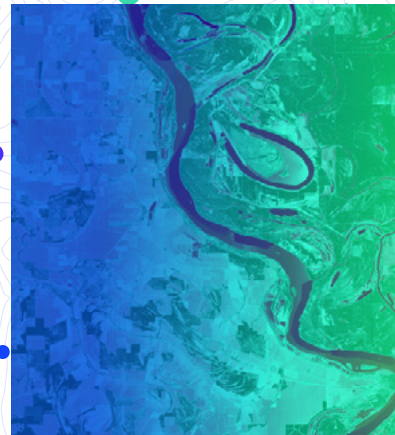


esri

Small Local Government Enterprise Agreement

für Kommunal- und Landkreisverwaltungen

Leitfaden für GIS-Administratoren





Vorbemerkung

Mit einem Small Local Government Enterprise Agreement (SG EA) können Kommunal- und Landkreisverwaltungen einem breiten Kreis von Mitarbeitenden GIS-Funktionen zur Verfügung stellen.

Dieser Leitfaden richtet sich an GIS-Administratoren im Rahmen eines SG EA. Er enthält das essenzielle Wissen, das GIS-Administratoren benötigen, um die im SG EA enthaltenen **ArcGIS-Lizenzen für die eigene Organisation** bereitzustellen.

Inhalt

2 Der Wert eines Small Local Government Enterprise Agreements (SG EA)

Seite 4

3 SG EA – Was ist drin?

Seite 5

4 Basiswissen Esri Lizenzierung

Seite 6

5 Die Lizenzen eines SG EA in der Organisation verfügbar machen

Seite 8

6 SG EA Vertragserneuerung

Seite 11

7 Datenschutz und IT-Sicherheit

Seite 13

8 Unterstützung und Dienstleistungen

Seite 14

9 Lösungen

Seite 15

10 Ressourcen

Seite 16

11 Kontakt

Seite 17

2

Der Wert eines Small Local Government Enterprise Agreements (SG EA)

Die dreijährige Vertragslaufzeit eines SG EA mit feststehenden Gebühren ermöglicht die ämter- und **abteilungsübergreifende Koordination einer kommunalen Geodateninfrastruktur (GDI)** bei gleichzeitiger finanzieller Planungssicherheit. Das SG EA stellt hierbei mit seinen enthaltenen Produkten die technologische Basis unter anderem für kommunale Fachanwendungen sowie behördeninterne und externe Geoportale.

Mit dem SG EA wird **das vollständige ArcGIS System** beziehungsweise die ArcGIS Plattform bereitgestellt, einschließlich den Kernprodukten wie ArcGIS Enterprise mit Portal for ArcGIS, ArcGIS Online, allen sechs ArcGIS Benutzertypen sowie zusätzlicher Erweiterungen – in großem Lizenzumfang und teilweise in unbegrenzter Anzahl. So wird der Benutzertyp Viewer beispielsweise für den Zugriff auf geschützte Inhalte sowohl für ArcGIS Enterprise als auch für ArcGIS Online in der jeweils benötigten Anzahl zur Verfügung gestellt.

Das SG EA ermöglicht im Rahmen des technischen Supports den **Zugriff auf aktuelle Softwareversionen und Updates** der bereitgestellten Produkte.

Es ist keine Einzellizenzverwaltung nötig. Die Lizenzierung erfolgt **pauschal und organisationsweit**. Im Verhältnis zu Einzellizenzen in vergleichbarer Menge ist ein SG EA für Kommunalverwaltungen die deutlich wirtschaftlichere Lösung.

3

SG EA – Was ist drin?

Die im SG EA enthaltenen Produkte, der jeweilige Lizenzierungsumfang sowie weitere Programmbestandteile sind auf der Webseite „*Enterprise Agreement für kommunale Behörden*“ aufgeführt.

Das SG EA ist verfügbar für **Landkreise, Städte und Gemeinden**. Das Programm bietet unterschiedliche Stufen, die sich nach der Einwohnerzahl der jeweiligen Gebietskörperschaft richten.

Zum berechtigten Userkreis gehören ausschließlich Stellen der jeweiligen Verwaltung. Organisationsformen, die als eigenständige juristische Personen geführt werden, sind von der Nutzung ausgeschlossen. Die Nutzung ist ausschließlich zu eigenen Verwaltungszwecken zulässig.

Das Small Local Government Enterprise Agreement (SG EA) wird zu einem jährlichen Festpreis angeboten. Ein Vertrag läuft über drei Jahre und kann anschließend erneuert werden. Nach Ablauf des Vertrags enden alle befristeten Nutzungsrechte, sofern kein Anschlussvertrag mit Esri abgeschlossen wird.

4

Basiswissen Esri Lizenzierung

4.1 Lizenzmodell

ArcGIS wird subscriptionsbasiert lizenziert, das heißt es handelt sich um ein zeitlich begrenztes **Nutzungsrecht von Esri Software und Daten**. Update- und Supportleistungen sind in den Nutzungsgebühren inbegriffen. Für ein SG EA gilt eine dreijährige Vertragslaufzeit.

Erfahren Sie mehr zur Lizenzierung in der [StoryMap](#).

4.2 Identitätsbasierte Lizenzierung über Benutzertypen

Für ArcGIS User erfolgt der Zugang zur Nutzung von **ArcGIS identitätsbasiert über eine Named-User-Lizenzierung**.

User melden sich in den Portalen von ArcGIS Online oder ArcGIS Enterprise mit ihrem Esri-Account an und erhalten abhängig vom zuvor zugewiesenen Benutzertyp Zugriff auf Funktionen und Anwendungen in ArcGIS.

Es gibt **sechs funktional abgestufte Benutzertypen**:

Viewer

Hat Zugriff auf geschützte Karten, Apps und Dashboards, kann jedoch keine Inhalte erstellen oder bearbeiten. Ideal für User, die Informationen ausschließlich anzeigen möchten.

Contributor

Bietet die Funktionen des *Viewers* und ermöglicht das Bearbeiten von Features sowie die Zusammenarbeit mit Teammitgliedern. Dieser Benutzertyp ist geeignet für User, die aktiv an Projekten mitarbeiten.

Mobile Worker

Enthält die Funktionen des *Contributors* und bietet mobile Apps zur Datenerfassung und -auskunft im Außendienst. Dieser Benutzertyp ist besonders geeignet für Mitarbeitende, die mobil arbeiten.

Creator

Bietet umfassende Funktionen zur Erstellung dynamischer Karten und zur Freigabe von Inhalten. Der Benutzertyp *Creator* ist der Einstiegspunkt für viele neue Funktionen in ArcGIS, einschließlich ArcGIS Pro Basic, und ermöglicht die Verwaltung von Gruppen und Inhalten.

Professional

Enthält erweiterte Funktionen für die Datenbearbeitung und Analyse, einschließlich ArcGIS Pro Standard. Dieser Benutzertyp ist für User vorgesehen, die vertiefte GIS-Funktionen benötigen.

Professional Plus

Bietet umfassende und hochspezialisierte ArcGIS-Funktionen, einschließlich ArcGIS Pro Advanced sowie der wichtigsten Erweiterungen.

Weiterführende Ressourcen

Für eine ausführliche Beschreibung der verfügbaren Funktionen und Anwendungen bietet die Webseite [Benutzertypen für ArcGIS](#) im Bereich "Benutzertypen entdecken" detaillierte Informationen.

Die [User Types Matrix](#) bietet einen klar strukturierten Überblick über alle Benutzertypen, ihre jeweiligen Berechtigungen, die integrierten Funktionen sowie die verfügbaren Add-ons.

Die Videos der [User Types Playlist](#) zeigen anschaulich, für welche Anwenderrollen und Aufgabenbereiche sich die einzelnen Benutzertypen eignen und welche spezifischen Funktionen sie bereitstellen.

4

Basiswissen Esri
Lizenzierung

4.3 Credits

Credits werden für bestimmte Transaktionen, Analysen, Speicheroptionen sowie den Zugriff auf Premium-Inhalte verwendet. In einem SG EA ist – abhängig von der jeweiligen Stufe – ein **festes Credit-Kontingent** enthalten.

Sollten diese Credits nicht ausreichen, können zusätzliche Kontingente jederzeit nachgekauft werden. Administratoren haben in ArcGIS Online verschiedene Werkzeuge zur Verfügung, um den Creditverbrauch zu überwachen und zu verwalten. Weitere Informationen dazu finden sich in der Dokumentation unter [Informationen zu Credits](#).

4.4 Administration von Benutzertypen

Benutzertypen können in den ArcGIS Portalen ArcGIS Online und ArcGIS Enterprise verwaltet werden.

ArcGIS Online kommt zur Anwendung, wenn eine benutzerfreundliche, cloudbasierte Lösung gewünscht ist, die schnell implementiert werden kann und keine umfangreiche IT-Infrastruktur erfordert.

ArcGIS Enterprise kommt zur Anwendung, wenn mehr Kontrolle über Daten erforderlich ist, wenn erweiterte Funktionen benötigt werden oder wenn in einer regulierten Umgebung gearbeitet wird, die spezifische Sicherheitsanforderungen erfüllt.

4.5 Wissenswertes zur Lizenzierung

Viewer und ArcGIS Enterprise unbegrenzt

Über ein SG EA werden je nach Ausbaustufe unterschiedliche ArcGIS-Produkte bereitgestellt. Die Anzahl der Benutzertypen in der Ausprägung Viewer ist dabei unbegrenzt. Der Benutzertyp Viewer wird für den Zugriff auf geschützte Inhalte sowohl für ArcGIS Enterprise als auch für ArcGIS Online in der jeweils benötigten Anzahl zur Verfügung gestellt.

Auch für **ArcGIS Enterprise** bestehen keine Lizenzierungsbegrenzungen. Dadurch ist es möglich, Server mit mehr als vier Cores einzusetzen und die Systemarchitektur flexibel an individuelle Anforderungen anzupassen.

Rollen und Rechte

Die grundlegenden Berechtigungen eines Benutzertyps – etwa zum Betrachten, Editieren oder Erstellen – können über die **Zuweisung passender Rollen** gezielt eingeschränkt oder präzise angepasst werden. Weitere Informationen finden sich [in der entsprechenden Dokumentation](#).

Kein Verschieben von Benutzertypen möglich

Ein und derselbe Benutzertyp – verwendet von einem Named User – kann jeweils nur entweder dem Portal von ArcGIS Online oder dem Portal von ArcGIS Enterprise zugeordnet werden. Ein Wechsel oder Verschieben zwischen beiden Portalen ist nicht möglich.



5

Die Lizenzen eines SG EA in der Organisation verfügbar machen

5.1 Die drei Portale My Esri, ArcGIS Online und ArcGIS Enterprise im Überblick

Ausgehend vom administrativen Blickwinkel auf die Lizenzen eines SG EA ist es sinnvoll, sich mit den jeweiligen Funktionen und Aufgaben der Portale My Esri, ArcGIS Online und ArcGIS Enterprise vertraut zu machen.

My Esri ist ein zentrales Verwaltungsportal, in dem alle Belange der Kundenbeziehung zu Esri gebündelt werden.

ArcGIS Online steht für eine benutzerfreundliche, cloudbasierte ArcGIS Lösung, die sich schnell einführen lässt und keine umfangreiche IT-Infrastruktur erfordert. Darüber hinaus bietet ArcGIS Online Funktionen zur Lizenzverwaltung innerhalb einer ArcGIS Online Subskription.

ArcGIS Enterprise ist sinnvoll, wenn eine Organisation mehr Kontrolle über ihre Daten benötigt, erweiterte Funktionen nutzen möchte oder in einer regulierten Umgebung mit spezifischen Sicherheitsanforderungen arbeitet. Darüber hinaus bietet ArcGIS Enterprise Funktionen zur Lizenzverwaltung im ArcGIS Enterprise Portal.

Nutzen Sie [My Esri, ArcGIS Online und ArcGIS Enterprise im Vergleich](#) als übergreifenden Überblick und vertiefen Sie die Inhalte in den folgenden Kapiteln.

5.2 Entscheidung für ArcGIS Online und/oder ArcGIS Enterprise

Die Entscheidung für eines der beiden Produkte – oder für eine kombinierte Nutzung – sollte sich an den **individuellen Anforderungen der Organisation** orientieren. Dazu zählen insbesondere Budget, technische Rahmenbedingungen sowie langfristige strategische Ziele.

Zur Vertiefung empfiehlt sich die Dokumentation zur [Beziehung zwischen ArcGIS Enterprise und ArcGIS Online](#).

5

Die Lizenzen eines SG EA in der Organisation verfügbar machen

5.3 My Esri

5.3.1 Was ist My Esri?

My Esri ist das zentrale **Self-Service-Kundenportal** einer Organisation. Es bündelt Informationen und Prozesse rund um die Lizenzbereitstellung sowie Support, Customer Service und Training

Der My Esri-Bereich einer Organisation ermöglicht unter anderem:

- Erstellung von Lizenzdateien
- Download von Software
- Abgleich des Lizenzbestands eines SG EA mit den in My Esri bereitgestellten Softwareprodukten
- Einladen von Usern in die My Esri-Benutzerverwaltung
- Vergabe von Rechten an My Esri-User für die Erstellung von Support- und Service-Anfragen oder den Einkauf im Esri Store
- Erstellung von Support- und Service-Anfragen („Cases“) für den technischen Support oder den Customer Service
- Bereitstellung kostenfreier, englischsprachiger Online-Lernangebote der *Esri Academy* für User für Benutzer bereitstellen – inklusive Vorgehensweisen
- Einsicht in absolvierte Lerneinheiten, die in der Esri Academy abgeschlossen wurden

5.3.2 My Esri kennenlernen

Es gibt mehrere Möglichkeiten, sich mit My Esri vertraut zu machen:

- Im Guide *How to Administer Users on My Esri* erhalten Sie einen zentralen Überblick zu den Funktionen und Verwaltungsaufgaben in My Esri.
- Lernen Sie *die Oberfläche von My Esri 6.0 in unserem Video* (30 min, deutsch) kennen.
- Bei Bedarf an weiterführender Vertiefung können ergänzend englischsprachige Online-Kurse der Esri Academy genutzt werden:
 - *My Esri 101* (1 h 50 min)
 - *Introduction to My Esri Administration* (2 h 30 min)
 - *Performing License Administration in My Esri* (3 h 20 min)

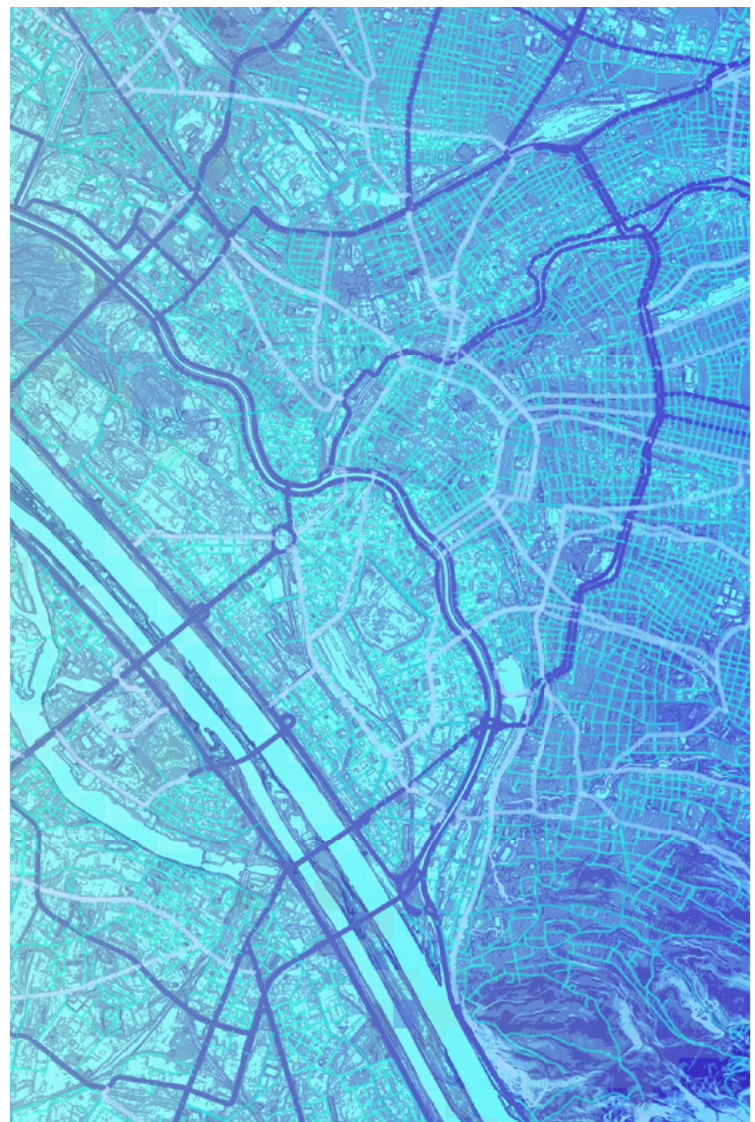
5.3.3 Mit My Esri starten

Der Zugang zu My Esri erfolgt über die Webseite my.esri.com und steht sowohl dem My Esri-Administrator einer Organisation als auch allen weiteren Usern zur Verfügung, die in My Esri angelegt sind.

Der My Esri-Administrator kann **zusätzliche User in das Portal einladen** und ihnen passende Berechtigungen zuweisen – beispielsweise Administratorrechte oder die Berechtigung zum Einreichen von Supportfällen.

Falls in Ihrer Organisation kein My Esri-Administrator benannt ist, keine Person mit entsprechenden Administratorrechten verfügbar ist oder unklar ist, wer diese Rolle innehat, wenden Sie sich bitte zur **Anforderung einer Zugriffsberechtigung** für den My Esri Bereich Ihrer Organisation an info@esri.de.

Die Bereitstellung aller für ein Small Local Government Enterprise Agreement (SG EA) relevanten Softwarekomponenten sowie der zugehörigen Lizenzen und Aktivierungstoken erfolgt zentral über Ihr My Esri Portal. Kurz vor Beginn der Vertragslaufzeit erhalten Sie eine entsprechende E-Mail vom Customer Service, in der Sie über die **Bereitstellung** informiert werden.



5

Die Lizenzen eines SG EA in der Organisation verfügbar machen

5.4 ArcGIS Online

5.4.1 Was ist ArcGIS Online?

ArcGIS Online ist eine cloudbasierte SaaS-Lösung, mit der User Karten, Apps und Daten erstellen, teilen und analysieren können.

Darüber hinaus ermöglicht ArcGIS Online die Verwaltung von Benutzertypen und Add-ons durch den ArcGIS Online-Administrator. Diese Rolle kann – muss aber nicht – von derselben Person ausgeübt werden, die auch als My Esri-Administrator fungiert.

User, die mit ArcGIS arbeiten möchten, werden vom ArcGIS Online Administrator in die entsprechende ArcGIS Online Subskription eingeladen. So werden Usern in ArcGIS Online der Benutzertyp sowie gegebenenfalls zugehörige Add-ons zugewiesen.

5.4.2 Aktivierung der ArcGIS Online-Subskription

Eine neue ArcGIS Online-Subskription muss vor der Nutzung aktiviert werden. Im Rahmen eines SG EA ist das zum Beispiel relevant, wenn eine Organisation ArcGIS Online erstmalig nutzt oder auf eine europäisch gehostete ArcGIS Online-Subskription wechselt.

Kundinnen und Kunden mit einer bestehenden ArcGIS Online-Subskription aus bisheriger Softwarenutzung verläßern in der Regel jeweils die bestehende Subskription. Dadurch bleiben beispielsweise Daten und Anwendungen in der ArcGIS Online Subskription erhalten.

Weiterführende Informationen zur Aktivierung erhalten Sie unter anderem in unserem [Video](#) sowie dem [User Guide zu ArcGIS Online](#).

5.4.3 Wissenswertes rund um ArcGIS Online

Was ist Esri Access?

Esri Access ist eine **Einstellung für ArcGIS Online Konten**, die es Usern ermöglicht, zusätzliche Esri-Ressourcen außerhalb von ArcGIS Online zu nutzen.

Ein Konto mit aktiviertem Esri Access kann beispielsweise My Esri verwenden, Esri Trainingskurse besuchen und an der Esri Community teilnehmen.

Administratoren einer ArcGIS Online-Organisation können Esri Access für Mitglieder aktivieren oder deaktivieren. Weitere Informationen finden sich in der Dokumentation zum [Verwalten von Mitgliedern](#).

Wie kann ich Mitglieder in eine ArcGIS Online-Subskription einladen?

In unserem [Video](#) erfahren Sie, wie Sie einzelne Mitglieder mit einer Einladungsmail in Ihre ArcGIS Online-Subskription einladen können.

5.5 ArcGIS Enterprise

5.5.1 Was ist ArcGIS Enterprise?

ArcGIS Enterprise ist eine **On Premises-Lösung für Mapping, Analysen und Datenmanagement**, die ähnliche Funktionen wie ArcGIS Online bietet, jedoch vollständig innerhalb der eigenen IT Infrastruktur betrieben wird.

Der ArcGIS Enterprise Administrator verwaltet Benutzertypen und Add-ons. Diese Rolle kann, muss aber nicht, identisch mit dem My Esri-Administrator sein. User werden vom ArcGIS Enterprise-Administrator ins Portal eingeladen und erhalten dort ihren Benutzertyp sowie die entsprechenden Add-ons.

5.5.2 ArcGIS Enterprise in Betrieb nehmen

Eine gute Hilfestellung ist der [User Guide ArcGIS Enterprise](#).

Ergänzend empfehlen wir die folgenden Anleitungen:

- Dokumentation zum [Abrufen einer Portal-Lizenzdatei](#)
- Video zur [Erstellung einer Lizenzdatei für ArcGIS GIS Server](#) (englisch)
- Video zur [Autorisierung von ArcGIS GIS Server mit einer Lizenzdatei](#) (englisch)

6

SG EA Vertragserneuerung

6.1 Änderungen von Vertragsinhalten

Eine Vertragserneuerung für ein SG EA erfolgt turnusmäßig **alle drei Jahre**. Aufgrund der vom Hersteller vorgegebenen Bereitstellung kann es dabei zu Anpassungen der Vertragsinhalte und der inkludierten Produkte kommen – etwa, wenn bestimmte Lösungen im Rahmen ihres Product Life Cycles auslaufen.

Einen Überblick über die derzeit im Rahmen eines SG EA bereitgestellten Produkte finden Sie in den [Informationen zum programm-basierten Enterprise Agreement](#).

Rechtzeitig vor dem Erneuerungstermin erhalten Sie ein entsprechendes **Angebot zur Prüfung**, gegebenenfalls mit aktualisierten Vertragsinhalten.

6.2 Einstellung von ArcGIS Desktop

Zum 1. März 2026 hat Esri ArcGIS Desktop, einschließlich ArcMap und ArcCatalog, gemäß dem Product Life Cycle eingestellt. Damit ist ArcGIS Desktop bei Vertragserneuerungen **nicht mehr Bestandteil eines SG EA**.

Mit dem Wechsel zu den ArcGIS Benutzertypen stehen neben ArcGIS Pro innovative neue Funktionen, Apps und Daten zur Verfügung, die Arbeitsabläufe deutlich verbessern und die Zusammenarbeit sowie Kollaboration fördern. Weitere Informationen finden Sie auf der Webseite zur [ArcGIS Desktop Migration](#).

6.3 Einstellung von Esri ArcGIS Engine

Zum 1. März 2026 hat Esri das Produkt ArcGIS Engine – einschließlich ArcGIS Engine Runtime, ArcGIS Engine-Erweiterungen und ArcGIS Engine Developer Kit – offiziell eingestellt.

Die Einstellung folgt der strategischen Ausrichtung von Esri, sich verstärkt auf **moderne und zukunftsfähige Entwicklungstechnologien** zu konzentrieren, die aktuelle Programmiersprachen, Frameworks sowie gängige Geräteplattformen unterstützen.

Weitere Informationen finden Sie in der [Deprecation Notice des Technischen Supports](#).

6

6.4 Gut zu wissen - SG EA Erneuerung

Softwarebereitstellung

Die Bereitstellung aller im Rahmen eines SG EA relevanten Softwarekomponenten sowie der zugehörigen Lizenzen und Aktivierungstokens erfolgt **zentral über Ihr My Esri Portal**. Kurz vor Beginn der Vertragslaufzeit werden Sie mit einer „Auslieferungs-E-Mail“ über die Bereitstellung informiert.

Weiternutzung ArcGIS Online wie bisher

Nach der Erneuerung eines SG EA ist **keine aktive Handlung** in ArcGIS Online durch den ArcGIS Online-Administrator erforderlich. Die Laufzeit der ArcGIS Online-Subskription einschließlich der Benutzertypen wird automatisch angepasst. Die Zuweisung der Funktionalität an Mitglieder der ArcGIS Online-Subskription bleibt unverändert. Die bei Erneuerung bereitgestellten neuen Credits werden aufgefüllt und sind in ArcGIS Online sichtbar.

Weiternutzung ArcGIS Online verbunden mit einem Umstieg auf europäisches Daten-Hosting

Alle notwendigen Schritte bei einem Umstieg sind im [Migrationsguide](#) beschrieben.

Beachten Sie insbesondere folgende Hinweise:

- Bei der Verlängerung einer ArcGIS Online-Subskription kann auf europäisches Daten-Hosting umgestellt werden. Dafür wird eine **neue ArcGIS Online-Subskription** mit neuer ID und neuem Namen erstellt.
- Bitte kontaktieren Sie mindestens **drei Monate vor der Verlängerung** den Customer Service (info@esri.de) und geben Sie Ihre aktuelle Subskriptions-ID an.
- Nach Freischaltung stehen Ihnen die alte und die neue Subskription **für 30 Tage parallel zur Verfügung**, um Mitglieder und Inhalte zu migrieren. Damit zeitgleich auf die alte und die neue Subskription zugegriffen werden kann, wählen Sie bei der Aktivierung Option 1 *„Neues ArcGIS Konto erstellen“* aus. Schauen Sie sich dazu bei Bedarf das [Video zur Aktivierung einer ArcGIS Online-Subskription](#) an.
- Wir empfehlen, vorab die technischen Hinweise im [Migrationsguide](#) sorgfältig zu lesen und einen **Migrationsplan** zu erstellen, um den Umzug innerhalb dieses Zeitraums sicher abzuschließen. Nutzen Sie ggf. eine Beratung durch Esri Partner für diese Aufgabe.

Achten Sie insbesondere auf die Hinweise zum Themenbereich *„Übernahme eines ArcGIS Online Users von einer alten in eine neue Subskription“*.

Weiternutzung ArcGIS Enterprise wie bisher

Das **Erstellen einer Portal-Lizenzdatei** kann durch das Aktualisieren einer bestehenden Lizenzdatei von Portal for ArcGIS und dem anschließenden Import der aktualisierten Lizenzdatei erfolgen.

Weitere Informationen finden Sie in der Dokumentation zum [Abrufen einer Portal-Lizenzdatei](#).



7

Datenschutz und IT-Sicherheit

7.1 Datenschutz-Grundverordnung (DSGVO)

Viele User nutzen ArcGIS, um Geodaten zu verwalten, die möglicherweise personenbezogene Daten enthalten. ArcGIS bietet zahlreiche Tools und Funktionen, die dabei helfen können, die **aus der DSGVO resultierenden Verpflichtungen** bei der Verarbeitung personenbezogener Daten umzusetzen. Mehr Informationen finden Sie in der [Hilfestellung zu ArcGIS rund um die DSGVO](#).

Umsetzung der DSGVO – Anhang zur Datenverarbeitung

Mit dem [Anhang zur Datenverarbeitung](#) hat Esri die Bedingungen in Bezug auf **Datenschutz, Vertraulichkeit und Sicherheit** der personenbezogenen Daten von EU-Bürgerinnen und Bürgern zusammengefasst.

Diese gelten im Zusammenhang mit Online-Services und Wartungsleistungen, die auf Grundlage der jeweils geltenden Esri Lizenzvereinbarungen oder der aktuellen Version der Click-Through-Vereinbarung für Esri-Kundinnen und Kunden erbracht werden.

Weitere Informationen zur [Datenschutz-Grundverordnung \(DSGVO\)](#) finden Sie unter anderem auf der Webseite von Esri Inc.

7.2 ArcGIS Trust Center

Esri entwickelt und stärkt die Sicherheitsaspekte von ArcGIS kontinuierlich weiter. Über das [ArcGIS Trust Center](#) informiert Esri transparent über Sicherheitsmaßnahmen, Zertifizierungen und aktuelle Entwicklungen.

7.3 ISO – Zertifizierung

Esri ist **ISO/IEC 27001:2022** zertifiziert. Die Zertifizierung ermöglicht es ArcGIS-Usern, Anforderungen an Datenlokalisierung sowie nationale und internationale Vorschriften einzuhalten. Weitere Informationen finden Sie in der Pressemitteilung [„Esri Earns ISO Certification, Reinforcing Commitment to Data Security“](#).

7.4 ArcGIS Online Security

Einen kompakten Gesamtüberblick rund um das Thema Sicherheit bietet der Flyer [„ArcGIS Online Security Overview“](#).

Zusätzlich sind die für ArcGIS Online implementierten **Schutzmaßnahmen** in einem von der Cloud Security Alliance (CSA) veröffentlichten Fragebogen (CAIQ) dokumentiert. Dieser umfasst eine Sammlung von 261 Fragen, die von Cloud-Usern und Cloud-Auditoren zur Bewertung eines Cloud-Anbieters herangezogen werden können.

Weitere Details finden Sie im [Fragebogen der CSA für ArcGIS Online](#).

7.5 ArcGIS Enterprise Security

Ein grundlegendes White Paper zu ArcGIS Enterprise steht Ihnen mit dem [„ArcGIS Enterprise Hardening Guide“](#) zur Verfügung.

Esri Deutschland arbeitet kontinuierlich daran, die Themen IT-Sicherheit und Geoinformationssysteme miteinander zu verbinden. In diesem Zusammenhang entstand ein [benutzerdefinierter Baustein nach der Methodik „IT-Grundschatz“](#) des Bundesamtes für Sicherheit in der Informationstechnik (BSI). Weitere Informationen finden Sie im Beitrag [„IT-Grundschatz und ArcGIS Enterprise“](#).

7.6 Europäisches Daten-Hosting

Für Organisationen und Unternehmen, die ihre Daten in einem europäischen Datenzentrum speichern möchten, bietet Esri für ArcGIS Online-Accounts ein regionales Daten-Hosting in Europa an. Weitere Informationen finden Sie im Beitrag [„Europäisches Daten-Hosting für neue ArcGIS Online Accounts“](#).

Für den Umzug einer vorhandenen ArcGIS Online-Subskription zum europäischen Daten-Hosting stellt Esri einen [Migrationsguide](#) bereit.

8

Unterstützung und Dienstleistungen

8.1 Support

Der **Esri Support** hilft bei vermeintlichen oder tatsächlichen Fehlern der von Esri entwickelten und dokumentierten Standardsoftware. Abhängig von der *SG EA Stufe* liegt die Anzahl der für technischen Support berechtigten Personen zwischen zwei und fünf Personen.

Die Webseite [Support](#) ist Ihr Einstieg, um sich allgemein über die Leistungen des Supports zu informieren und bei Bedarf Fragen an den Esri Support AI Chatbot zu stellen.

Das **Self-Service-Portal My Esri** ist der Ort, um Support-Anfragen zu erstellen, zu verwalten und auf aktuelle Informationen zuzugreifen. Voraussetzung für das Stellen einer Support-Anfrage ist die zuvor erteilte Supportberechtigung in My Esri durch den My Esri-Administrator der Organisation.

8.2 Schulung

ArcGIS Know-how aus erster Hand für jedes Level bietet das [Schulungsangebot von Esri Deutschland](#).

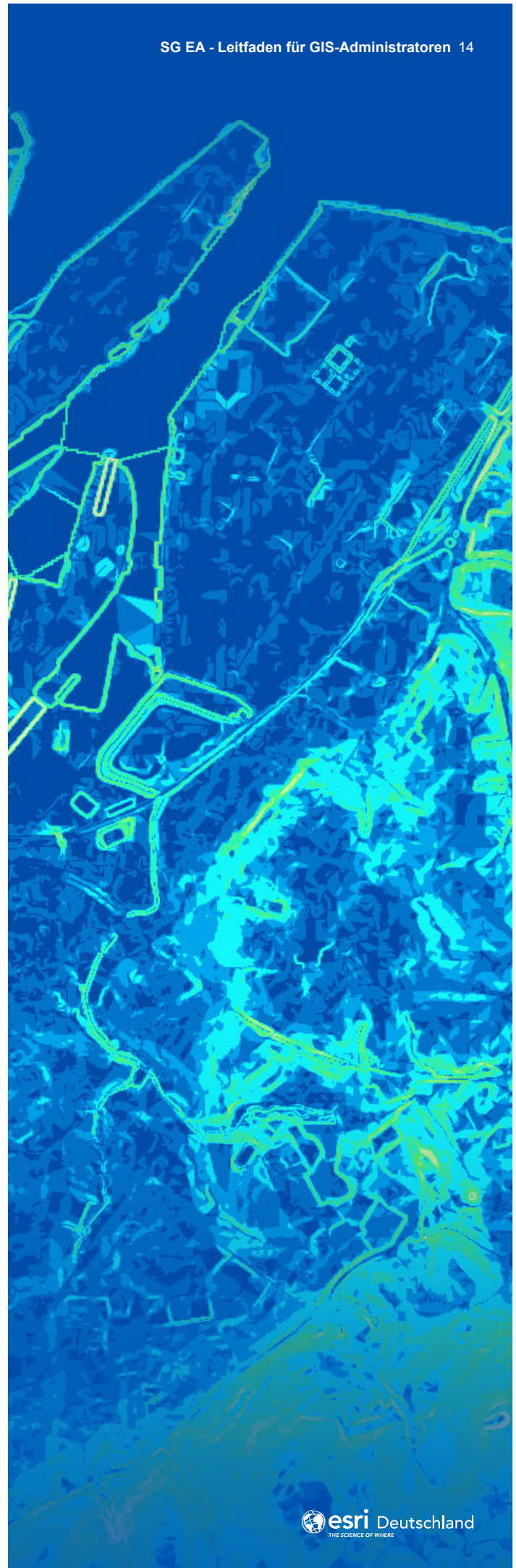
Darüber hinaus haben SG EA-Kundinnen und Kunden unbegrenzten und kostenfreien Zugang zu zahlreichen englischsprachigen [Online-Schulungsangeboten der Esri Academy](#).

8.3 Beratung

Esri Deutschland bietet [Consulting](#) in den Bereichen Anforderungsanalyse, der professionellen Beratung zu Produkten und bei der Entwicklung von spezifischen Lösungen.

Darüber hinaus verfügt Esri über ein **umfangreiches Partnernetzwerk**. Unsere Partner bieten bewährte Unterstützung unter anderem bei der Bereitstellung von kommunalen Lösungen oder Consulting-Bedarfen.

Eine Übersicht über alle Partner finden Sie im [Esri Partner Network](#).



9

Lösungen

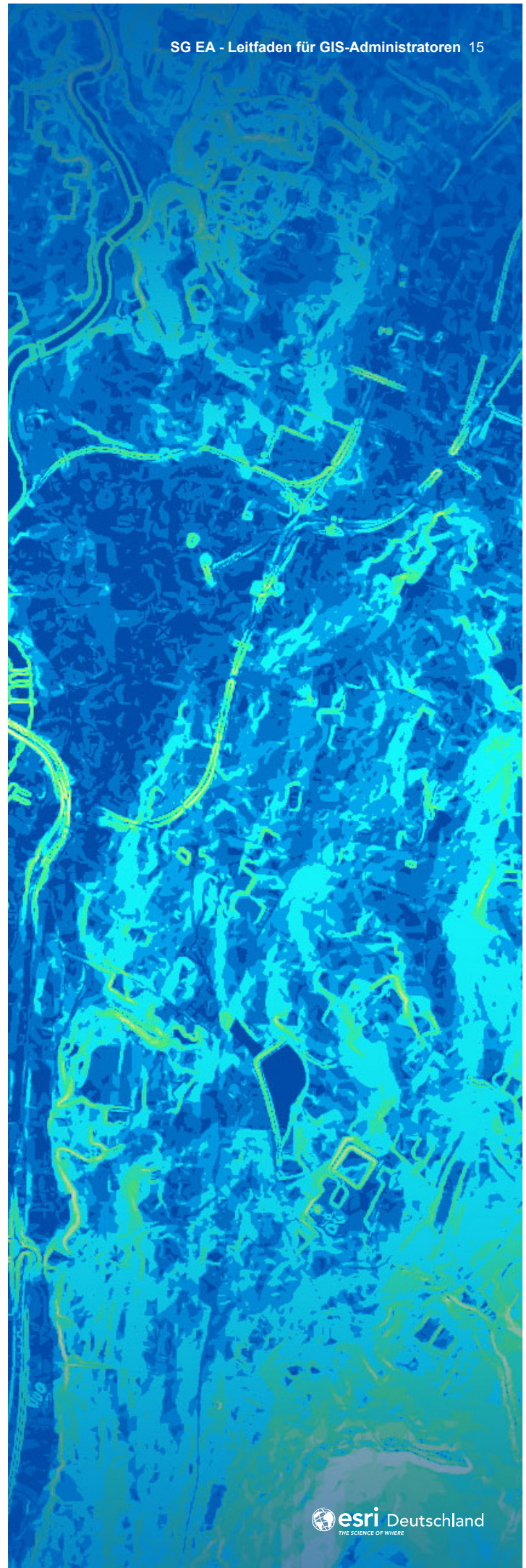
Sammeln Sie neue Inspiration und entdecken Sie erfolgreich umgesetzte Lösungen:

Case-Studies & Beispiele

- *Digitaler Zwilling der Stadt Cottbus*
- *Digitaler Zwilling zur Bürgerbeteiligung der Stadt Oberhausen*
- *Starkregenvorsorge der Stadt Göttingen*
- *Überschwemmungssimulation mit ArcGIS*
- *Geoportal der Stadt Augsburg*
- *Interkommunales GIS des Landkreis Cham im Glasfaserausbau*
- *Kommunale Wärmeplanung in Niedersachsen*
- *Open Data Portal der Stadt Chemnitz*

Zum Weiterlesen

- *Vorteile von ArcGIS für Kommunen und Landkreise*
- *Smarte Städte und Regionen mit Digital Twins*
- *Digitale Transformation mit der räumlichen Perspektive*
- *Esri Newsroom mit aktuellen Neuigkeiten, Events & Ressourcen*
- *Esri Community für Landes- und Kommunalverwaltungen*

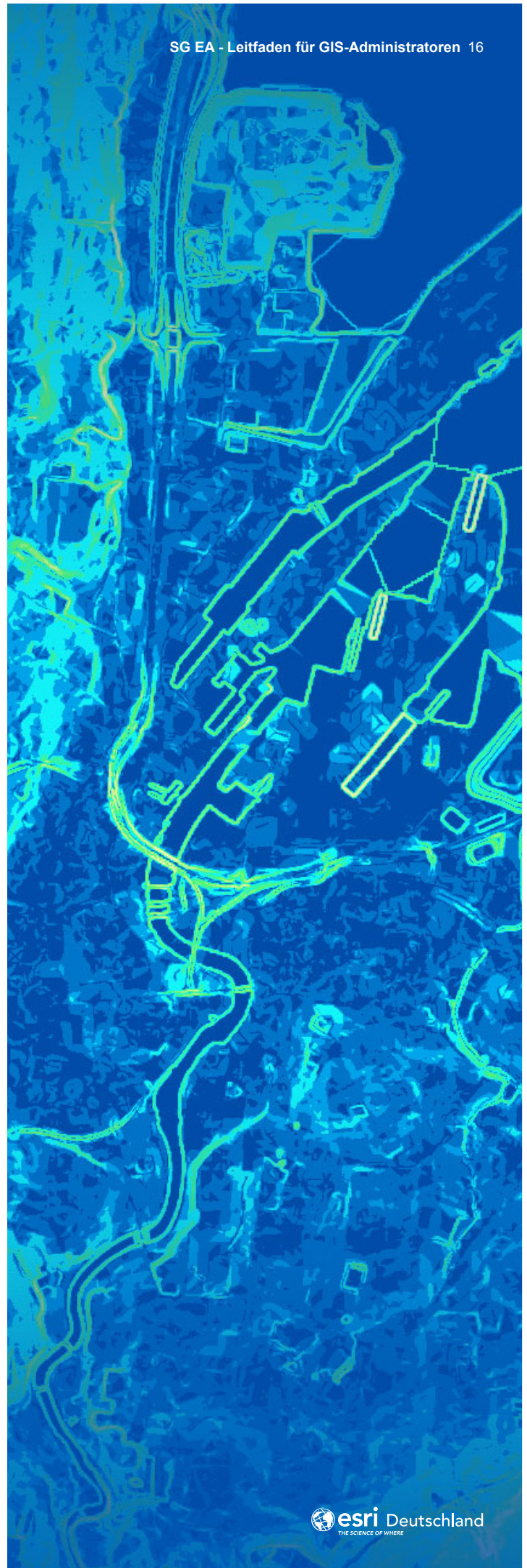


10

Ressourcen

Nutzen Sie ergänzenden Ressourcen für die optimale Inwertsetzung von ArcGIS in Ihrer Verwaltung:

- *Aktuelle Dokumentation zu ArcGIS und vieles mehr*
- *Anstehende GIS-Events & Webinare*
- *Feedback und Ideen in den ArcGIS Ideas*
- *Tipps, Tricks und Neuerungen im ArcGIS Blog*
- *GIS-Wörterbuch*



THE SCIENCE OF WHERE

Kontakt

info@esri.de | esri.de