



ArcGIS 9.3.1

Evaluation Edition

> ESRI Deutschland GmbH
Ringstraße 7
D-85402 Kranzberg
Telefon +49 8166 6770
Telefax +49 8166 677 1111
info@esri.de
<http://esri.de>

> ESRI Schweiz AG
Josefstrasse 218
CH-8005 Zürich
Telefon +41 44 360 1900
Telefax +41 44 360 1911
info@esri.ch
<http://esri.ch>

Installation und Registrierung

Stand: Dezember 2009

60-Tage
Trial Version

Inhalt

1.	Einleitung	3
2.	Installation der ArcGIS 9.3.1 Evaluation Edition	3
3.	Registrierung	4
3.1	Automatische Registrierung	5
3.2	Manuelle Registrierung – Anforderung einer Autorisierungsdatei	6
4.	Installation der Tutorialdaten	10
5.	Installation der deutschen Oberfläche	10

1. Einleitung

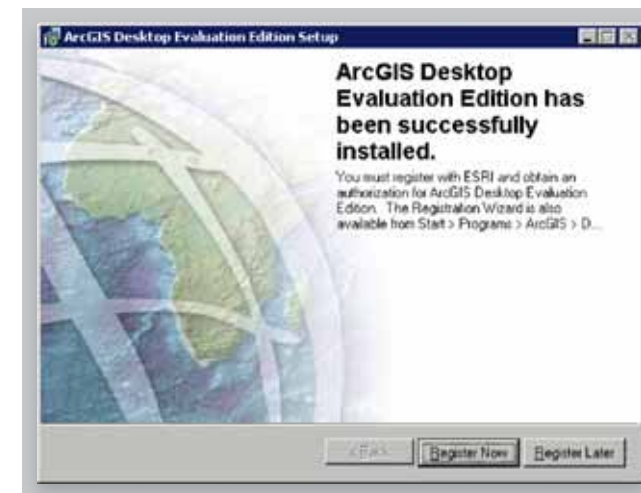
In diesem Artikel finden Sie alle Informationen zur Installation der ArcGIS 9.3.1 Evaluation Edition mit Erweiterungen sowie deren Registrierung. Des Weiteren wird die Installation der deutschen Oberfläche für ArcGIS Desktop 9.3.1 beschrieben.

2. Installation der ArcGIS 9.3.1 Evaluation Edition

Die Installation der ArcGIS 9.3.1 Evaluation Edition setzt voraus, dass keine weiteren ArcGIS Produkte auf Ihrem Rechner installiert sind. Zur Deinstallation gehen Sie auf Start, weiter auf Systemsteuerung, dann auf Software und deinstallieren Sie vorhandene ArcGIS Produkte.

Gehen Sie zur Installation der ArcGIS 9.3.1 Evaluation Edition wie folgt vor:

1. Klicken Sie auf **Start > Systemsteuerung > Software**.
2. Deinstallieren Sie alle Versionen von Python.
3. Schließen Sie auf Ihrem Rechner alle geöffneten Anwendungen.
4. Legen Sie die ArcGIS 9.3.1 Evaluation Edition DVD ein.
5. Wenn sich kein Fenster öffnet, dann gehen Sie in den Windows Explorer, wählen die DVD aus und doppelklicken auf die sich darin befindliche Datei **ESRI.exe**. Andernfalls fahren Sie mit dem folgenden Schritt fort.
6. Wählen Sie **Install ArcGIS Desktop and ArcGIS Desktop Extensions Evaluation**.
7. Klicken Sie auf **Install**.
8. Bestätigen Sie die Installationspfade.
9. Im **ArcGIS Desktop Evaluation Edition Setup** haben Sie die Möglichkeit, zwischen einer **Typical**-, **Complete**- oder **Custom**-Installation auszuwählen. Wenn Sie keine Erweiterungen installieren möchten, dann wählen Sie **Typical**. Um ArcGIS Desktop Erweiterungen (z. B. 3D Analyst, Spatial Analyst usw.) zu installieren, wählen Sie die **Complete**- oder **Custom**-Installation aus. Bei der **Custom**-Installation können Sie die Erweiterungen selbst auswählen, die Sie installieren möchten.
10. Folgen Sie weiter dem Installationsprozess, bis am Ende der folgende Dialog erscheint:



3. Registrierung

1. Klicken Sie auf **Register Now**.
2. Möchten Sie die Software zu einem späteren Zeitpunkt registrieren, dann wählen Sie **Exit**. Bei der späteren Registrierung gehen Sie auf **Start > Programme > ArcGIS > Desktop Administrator**, wählen den Ordner **Register Single Use and Extensions** und klicken auf **Register Now**.
3. Beabsichtigen Sie die Registrierung jetzt vorzunehmen, dann wählen Sie **I have installed ArcEditor and need to register the software**.



Anmerkung: Falls Sie die Registrierung bereits vorgenommen und eine Autorisierungsdatei im *.esu9-Format erhalten haben, wählen Sie die Option **I have received an authorization file from ESRI and am now ready to finish the registration process**.

Es ist außerdem möglich, über **I have already registered the software and need to register additional ArcGIS extensions** ArcGIS Erweiterungen zu einem späteren Zeitpunkt als das Hauptprodukt zu registrieren. Dies ist jedoch nicht empfehlenswert, da die Frist für das Testen der ArcGIS Erweiterungen mit Ablauf der Testfrist für das vorher registrierte Hauptprodukt endet und damit nicht mehr die 60-tägige Testdauer für jede Erweiterung vollständig zur Verfügung steht.

4. Sie können die Software automatisch oder manuell registrieren. Für die automatische Registrierung muss Ihr Rechner mit dem Internet verbunden sein. Die manuelle Registrierung wird empfohlen, wenn der Rechner, auf dem Sie die ArcGIS Evaluation Edition installiert haben, keinen Zugang zum Internet besitzt.

3.1 Automatische Registrierung

5. Wählen Sie **Register now using the Internet (Recommended)**.
- 6.



Folgen Sie dem Registrierungsprozess und geben Sie alle erforderlichen Daten in den Registrierungsassistenten ein. Umschreiben Sie dabei Umlaute und ersetzen Sie ß durch ss. Andernfalls kommt es zu einem Fehler am Ende des Registrierungsprozesses und Sie müssen die Registrierung wiederholen.

7. Die Registrierungsnummer für die ArcGIS Evaluation Edition finden Sie in der Hülle der Installations-DVD. Sie beginnt mit EVA, ergänzt von neun Ziffern (z. B. EVAxxxxxxxx). Nachdem Sie alle Angaben gemacht haben, ist die Registrierung innerhalb kurzer Zeit abgeschlossen und Sie können eine der ArcGIS 9.3.1 Applikationen starten.

Anmerkung: Die Erweiterung Bing Maps (ehemals Virtual Earth) kann nur mit der Methode **Anforderung einer Autorisierungsdatei über das Internet** registriert werden (siehe dazu Kap. 3.2.1).

3.2 Manuelle Registrierung – Anforderung einer Autorisierungsdatei

Die manuelle Registrierung wird in der Regel verwendet, wenn der Rechner, auf dem Sie die ArcGIS 9.3.1 Evaluation Edition installiert haben, keinen Zugang zum Internet besitzt. Wenn Sie diese Methode verwenden, wird Ihnen eine **Autorisierungsdatei** im *.esu9-Format zugesandt, die Sie anschließend benötigen, um den Registrierungsprozess abzuschließen.

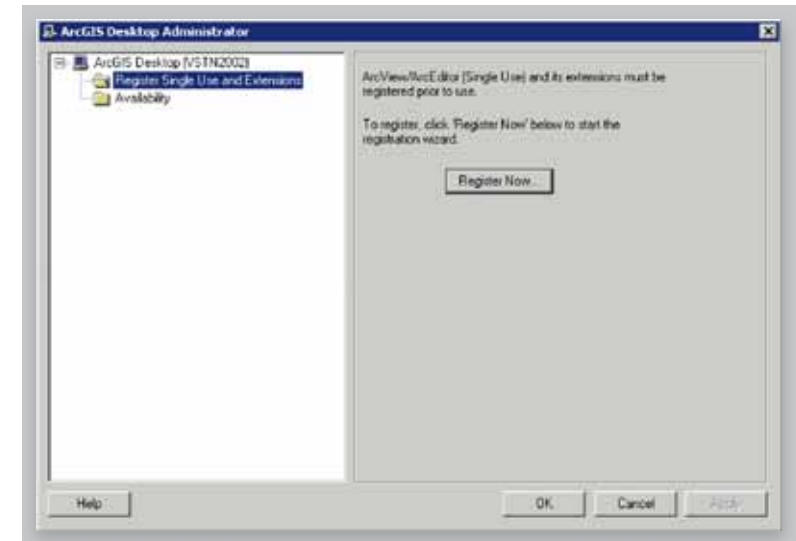
11. Wählen Sie im Menü **Registration Method** (siehe oben) die Option **Register by email and receive your authorization file via email**.

Anmerkung: Falls Ihr Rechner doch mit dem Internet verbunden ist, können Sie die Autorisierungsdatei auch über **Register at ESRI's website and receive your authorization file via email** anfordern. Mit der Option **Fax or mail your registration to ESRI** werden Ihnen die Daten zur Registrierung per Fax oder E-Mail zugesandt. Bei dieser Option erhalten Sie keine Registrierungsdatei (*.esu9). Daher müssen die Daten im anschließenden Registrierungsprozess im Desktop Administrator (siehe unten) manuell eingegeben werden.

12. Folgen Sie dem Registrierungsprozess und geben Sie alle erforderlichen Daten in den Registrierungsassistenten ein. Umschreiben Sie dabei Umlaute und ersetzen Sie ß durch ss. Andernfalls kommt es zu einem Fehler am Ende des Registrierungsprozesses und Sie müssen die Registrierung wiederholen.
13. Geben Sie die Registrierungsnummer für die ArcGIS Evaluation Edition ein. Sie finden Sie in der Hülle der Installations-DVD. Sie beginnt mit EVA, ergänzt von neun Ziffern (z. B. EVAxxxxxxxx).
14. Im Dialogfenster **Register ArcGIS extensions** können Sie wahlweise ArcGIS Erweiterungen registrieren. Klicken Sie auf **I would like to evaluate one or more of the following extensions for a limited period of time** und klicken Sie die gewünschten Erweiterungen an.

Anmerkung: Die Erweiterung Bing Maps (ehemals Virtual Earth) kann nur mit der Methode **Anforderung einer Autorisierungsdatei** über das Internet registriert werden (siehe dazu Kap. 3.2.1).

15. Folgen Sie dem Registrierungsprozess.
16. Anschließend wird Ihnen eine Autorisierungsdatei im *.esu9-Format per E-Mail zugesandt. Speichern Sie diese Datei lokal auf Ihrem Rechner, nicht jedoch in das Installationsverzeichnis von ESRI (z. B. C:\Temp).
17. Öffnen Sie über **Start > Programme > ArcGIS** den **Desktop Administrator** und klicken Sie dort auf den Ordner **Register Single Use and Extensions**, dann auf den Schaltknopf **Register Now** und wählen Sie anschließend die Option **I have received an authorization file from ESRI and am now ready to finish the registration process**.



18. Folgen Sie dem Registrierungsassistenten und weisen Sie dabei den Speicherort Ihrer Autorisierungsdatei zu. Wählen Sie dafür im folgenden Dialogfeld die Option **I received the authorization file by email and have saved it on disk**. Installation und Registrierung sind damit abgeschlossen.

3.2.1. Anforderung einer Autorisierungsdatei über das Internet

Alternativ können Sie auch über einen anderen Rechner, der einen Internetzugang hat, eine Autorisierungsdatei anfordern. Gehen Sie dabei wie folgt vor:

19. Klicken Sie auf der Seite <http://service.esri.com> auf das Registerblatt **Product Registration**.
20. Wählen Sie das entsprechende Produkt und die Version aus. Für die ArcGIS 9.3.1 Evaluation Edition ist das Produkt **ArcEditor Single Use** in der Version **9.3**.



21. Folgen Sie dem Registrierungsprozess und geben Sie alle erforderlichen Daten in den Registrierungsassistenten ein. Umschreiben Sie dabei Umlaute und ersetzen Sie ß durch ss. Andernfalls kommt es zu einem Fehler am Ende des Registrierungsprozesses und Sie müssen die Registrierung wiederholen.

22. Geben Sie die Registrierungsnummer ein und wählen Sie Ihr Betriebssystem aus. Die Registrierungsnummer für die ArcGIS Evaluation Edition steht im inneren Cover der Installations-DVD. Sie beginnt mit EVA, ergänzt von neun Ziffern (z. B. EVAxxxxxxx).

Anmerkung zu weiteren Erweiterungen: Falls Sie weitere ArcGIS Erweiterungen registrieren möchten, müssen Sie die Registrierungsnummer des Hauptproduktes nochmals für jede Erweiterung eingeben. Beachten Sie, dass die Erweiterungen Foundation Tools, GIS Data Reviewer, JTX, MPS and Atlas, Segmentation Module und Street Map Premium Tele Atlas North America mit der ArcGIS 9.3.1 Evaluation Edition nicht zur Verfügung stehen.

Anmerkung zur Erweiterung Bing Maps: Für die Erweiterung Bing Maps (ehemals Virtual Earth) müssen spezielle Vertragsbedingungen abgezeichnet werden. Gehen Sie wie folgt vor, wenn Sie diese Erweiterung jetzt registrieren möchten:

- 1) Auf der Seite **Product Registration: ArcEditor Single Use 9.3 (step 4 of 6)** finden Sie im unteren Bereich den Link **Registration number**. Klicken Sie auf diesen Link. Hierdurch wird eine neue Internetseite geöffnet, in der die Nutzungsbedingungen von Bing Maps angezeigt werden.
 - 2) Lesen Sie sich die Bedingungen durch und bestätigen Sie durch Klicken auf **I ACCEPT**. Durch Klicken auf **Submit** werden Sie zur nächsten Seite weitergeleitet, auf der Ihnen die Registrierungsnummer von Bing Maps zur Verfügung gestellt wird.
 - 3) Kopieren Sie diese Nummer und fügen Sie sie in das Textfeld neben **Bing Maps** ein.
23. Fahren Sie mit der Produktregistrierung von ArcEditor Single Use 9.3 fort.
 24. Im letzten Schritt bestätigen Sie Ihre Angaben und erhalten im Anschluss eine Autorisierungsdatei, die Ihnen im *.esu9-Format per E-Mail zugesandt wird. Speichern Sie diese Datei auf Ihrem Rechner lokal ab, nicht jedoch in das Installationsverzeichnis von ESRI (z. B. C:\Temp).
 25. Öffnen Sie über **Start > Programme > ArcGIS** den Desktop Administrator und klicken Sie dort auf den Ordner **Register Single Use and Extensions** und rechts auf **Register Now**. Wählen Sie anschließend die Option **I have received an authorization file from ESRI and am now ready to finish the registration process**.
 26. Folgen Sie dem Registrierungsassistenten und weisen Sie dabei den Speicherort Ihrer Autorisierungsdatei zu. Wählen Sie dafür im folgenden Dialogfeld die Option **I received the authorization file by email and have saved it on disk**. Die Registrierung ist damit abgeschlossen.

4. Installation der Tutorialdaten

27. Legen Sie die ArcGIS Desktop Evaluation Edition DVD ein und wählen Sie **ArcGIS Desktop Tutorials > Install Tutorial Data** aus.
28. Wenn sich kein Fenster öffnet, dann gehen Sie in den Windows Explorer, wählen die DVD und doppelklicken auf die sich darin befindliche Datei **ESRI.exe**. Ansonsten folgen Sie weiter dem Installationsprozess.
29. Für die Installation der Tutorialdaten für die ArcGIS Desktop Erweiterungen müssen Sie entweder die **Complete**- oder die **Custom**-Installation auswählen. Standardmäßig werden die Tutorialdaten unter C:\arcgis abgespeichert.
30. Folgen Sie dem weiteren Installationsprozess.

Anmerkung: Auf der DVD finden Sie auch Multimedia-Präsentationen, die Sie durch einige der Tutorials führen.

5. Installation der deutschen Oberfläche

31. Gehen Sie auf die Seite <http://esri.de/downloads/arcgis-931.html> und klicken Sie auf **Weiter**.
32. Geben Sie die erforderlichen Daten ein und betätigen Sie den Schaltknopf **Senden**.
33. Die Registrierung der deutschen Oberfläche für ArcGIS Desktop 9.3 ist damit abgeschlossen.
34. Gehen Sie auf den Link **Download**, speichern Sie die Datei ArcGIS931_DE.zip lokal ab und entpacken Sie die Datei.
35. Starten Sie die Installation der deutschen Oberfläche durch einen Doppelklick auf die Datei **ArcGIS931_DE_setup.exe** und folgen Sie den Installationsanweisungen.